

**VALSTYBINĖ MOKESČIŲ INSPEKCIJA
PRIE LIETUVOS RESPUBLIKOS FINANSŲ MINISTERIJOS**

2024-12-16
TVIRTINU
Viršininkė

Edita Janušienė

METADUOMENŲ BAZĖS KŪRIMO METODIKA

Nr. (2.58 Mr) RRF-165
Vilnius

Projektas finansuojamas Ekonomikos gaivinimo ir atsparumo didinimo plano „Naujos kartos Lietuva“ lėšomis



**Finansuoja
Europos Sąjunga**
NextGenerationEU



**NAUJOS KARTOS
LIETUVA**

TURINYS

1.	BENDROJI DALIS	6
2.	METADUOMENŲ APRAŠYMO PRINCIPAI.....	8
2.1	DUBLIN CORE STANDARTAS	8
2.2	STANDARTINIAI METADUOMENŲ MODELIO ELEMENTAI IR JŲ APRAŠYMAS.....	9
2.3	METADUOMENŲ ĮRAŠYMO BŪDAI.....	10
3.	IDENTIFIKATORIŲ SUDARYMAS.....	11
3.1.	VEIKLOS PROCEDŪROS, SUBPROCEDŪROS IR SUBSUBPROCEDŪROS, VEIKLOS PROCEDŪRŲ VYKDYMO ŽINGSNIŲ IDENTIFIKATORIAI	11
3.2.	PAREIGYBIŲ KLASĖS OBJEKTŲ IDENTIFIKATORIAI	11
3.3.	INFORMACINIŲ VIENETŲ KLASĖS OBJEKTŲ IDENTIFIKATORIAI	12
3.3.1.	INFORMACINIŲ VIENETŲ ID	12
3.3.2.	INFORMACINIŲ VIENETŲ POKLASIŲ ID	12
3.4.	INFORMACINIŲ SRAUTŲ KLASĖS OBJEKTŲ IDENTIFIKATORIAI.....	13
3.4.1.	INFORMACINIŲ SRAUTŲ ID.....	13
3.4.2.	INFORMACINIŲ SRAUTŲ POKLASIŲ ID	13
3.5.	PADALINIO IDENTIFIKATORIUS	13
3.5.1.	IS ID	14
3.5.2.	POSISTEMIO ID	14
3.5.3.	MODULIO / KOMPONENTO ID	14
3.5.4.	TAIKOMOSIOS PROGRAMINĖS ĮRANGOS ID	14
3.5.5.	ŽINIATINKLIO PASLAUGOS ID.....	14
3.5.6.	DUOMENŲ TEIKĖJO ID.....	14
3.5.7.	IŠORĖS INFORMACINĖS SISTEMOS ID	14
4.	KONCEPCINIS METADUOMENŲ MODELIS	15
5.	METADUOMENŲ KLASĖS	20
5.1.	VEIKLOS METADUOMENŲ SLUOKSNIS.....	20
5.1.1.	VEIKLOS PROCESŲ KLASĖ.....	21
5.1.2.	VEIKLOS SRIČIŲ KLASĖ	22
5.1.3.	VEIKLOS PROCEDŪRŲ KLASĖ	22
5.1.4.	VEIKLOS PROCEDŪRA	22
5.1.5.	VEIKLOS SUBPROCEDŪRA.....	24
5.1.6.	VEIKLOS SUBPROCEDŪROS DALIS.....	24
5.1.7.	RAKTINIAI ŽODŽIAI	24
5.1.8.	VEIKLOS PROCEDŪRŲ ŽINGSNIAI	24
5.1.9.	TEISĖS AKTŲ POKLASĖ	25
5.1.10.	PAREIGYBIŲ KLASĖ	26
5.1.11.	ORGANIZACIJOS POKLasis	27

5.2.	INFORMACIJOS SLUOKSNIS	28
5.2.1.	INFORMACINIŲ VIENETŲ KLASĖ	31
5.2.2.	INFORMACINIO VIENETO POKLASĖ.....	33
5.2.3.	INFORMACINIŲ SRAUTŲ KLASĖ.....	35
5.2.4.	INFORMACINIŲ SRAUTŲ KLASĖS POKLASĖ	37
5.3.	SISTEMŲ METADUOMENŲ SLUOKSNIS.....	40
5.3.1.	IS METADUOMENŲ KLASĖ	43
5.3.2.	IS METADUOMENŲ KLASĖS POKLASĖ IS POSISTEMIS	47
5.3.3.	IS METADUOMENŲ KLASĖS POKLASĖ IS MODULIS	50
5.3.4.	TPĮ POKLASĖS STRUKTŪRA.....	52
5.3.5.	DUOMENŲ TEIKĖJŲ KLASĖS STRUKTŪRA	53
5.3.6.	IŠORĖS IS KLASĖ	54
5.3.7.	ŽINIATINKLIO PASLAUGŲ KLASĖ	55
5.4.	DCAT METADUOMENŲ SLUOKSNIS	55
5.5.	METADUOMENŲ SLUOKSNIS DUOMENYS (TIK VMI).....	57
5.6.	DUOMENŲ KOKYBĖS SLUOKSNIS	57
5.6.1.	DUOMENŲ KOKYBĖS SLUOKSNIO KLASIŲ PASKIRTIS	57
5.6.2.	DUOMENŲ KOKYBĖS KLASĖ	59
5.6.3.	DUOMENŲ KOKYBĖS KLASĖS TARPINIŲ REZULTATŲ POKLASĖ	60
5.6.4.	DUOMENŲ TIPŲ KLASĖS STRUKTŪRA.....	60
5.6.5.	KOKYBĖS DIMENSIJŲ POKLASĖ	61
5.6.6.	KOKYBĖS DIMENSIJŲ SĄRAŠAS	62
6.	DUOMENŲ KOKYBĖS KRITERIJAI IR JŲ PASKAIČIAVIMO FORMULĖS.....	63
6.1	DUOMENŲ KOKYBĖS ĮVERČIAI	64
7.	METADUOMENŲ BAZĖS PROGRAMINĖ ĮRANGA	65
7.1.	ATASKAITOS, METADUOMENŲ ATVAIZDAVIMAS	65
7.2.	METADUOMENŲ BAZĖS ADMINISTRAVIMO PROGRAMINĖ ĮRANGA	67
7.3.	VEIKLOS PROCEDŪRŲ ADMINISTRAVIMAS	68
8.	METADUOMENŲ BAZĖS RYŠYS SU KITOMIS INFORMACINĖMIS SISTEMOMIS IR METADUOMENŲ BAZĖMIS.....	68
8.1.	RYŠYS SU LR SEIMO TEISĖS AKTŲ INFORMACINE SISTEMA	68
8.2.	RYŠYS SU VALSTYBĖS DUOMENŲ AGENTŪROS AR VALSTYBĖS SKAITMENINIŲ SPRENDIMŲ AGENTŪROS METADUOMENŲ REPOZITORIUMU	69

SĄVOKOS IR SANTRUMPOS

Lietuvos Respublikos finansinių institucijų metaduomenų bazės kūrimo metodikoje vartojamos sąvokos ir santrumpas pateikiamos 1 lentelėje.

Lentelė 1

Santrumpa / sąvoka	Paaiškinimas
API	Aplikacijų programavimo sąsaja – tai sąsaja, kurią suteikia kompiuterinė sistema, biblioteka ar programa tam, kad programuotojas per kitą programą galėtų pasiekti jos funkcionalumą ar apsikeistų su ja duomenimis (angl. <i>Application Programming Interface</i>).
BDKK	Bendras duomenų kokybės koeficientas. BDKK išvedamas skaičiuojant DKK vidurkį
BPMN	Veiklos procesų atvaizdavimo grafinės priemonės (angl. <i>Business Process Model and Notation</i>).
DB	Duomenų bazė.
DCAT	Standartas metaduomenims aprašyti, daugiau informacijos https://www.w3.org/TR/vocab-dcat-3
DCMI	<i>Dublin Core™ Metadata Initiative</i> – nepriklausoma organizacija, teikianti rekomendacijas dėl metaduomenų aprašymo ir mainų pagal <i>Dublin Core</i> standartą.
DKK	Duomenų kokybės koeficientas
DKVK	Duomenų kokybės vidurkio kriterijus
DOC	DOC - Kompanijos Microsoft sukurtas formatas, skirtas elektroniniam dvimačiam dokumentui atvaizduoti.
Dublin Core	Standartas metaduomenims aprašyti, daugiau informacijos https://www.dublincore.org/specifications/dublin-core/
Duomenų teikėjas	Institucija iš kurios gaunami skaitmeniniai duomenys.
DVĮ	Duomenų valdymo įgaliotinis yra duomenų valdytojo paskirtas valstybės tarnautojas arba darbuotojas, dirbantis pagal darbo sutartį ir gaunantis darbo užmokestį iš valstybės biudžeto ir savivaldybių biudžetų ir valstybės pinigų fondų (toliau kartu – darbuotojas), atsakingas už institucijos skaitmeninimą, duomenų valdysenos tikslų, valdymo ir tvarkymo principų, metodų ir priemonių įgyvendinimą
EA	Programinė priemonė, skirta institucijos visam IT ūkiui aprašyti (angl. <i>Enterprise Architecture</i>).
EK	Europos komisija
Eurovoc	Europos žodynas (tezasauras) – tai sisteminis žodžių ir žodžių junginių sąrašas. Jo paskirtis – tiksliai atspindėti dokumentų sistemoje esančių dokumentų ir joje atliekamų paieškų konceptualų turinį.
FI	FI - finansinės institucijos. Metodikoje tai finansų ministerija, muitinės departamentas, socialinio draudimo fondo valdyba, valstybinė mokesčių inspekcija.
FM	Lietuvos Respublikos finansų ministerija.
FTP	Bylų perdavimo standartas (angl. <i>File transfer protocol</i>).

ID	Identifikatorius – objekto unikali reikšmė metaduomenų bazėje. Identifikatorių paskirtis - nustatyti ryšius tarp atskirų metaduomenų bazės sluoksnių.
Informacinis vienetas	(angl. <i>Master data</i>). Informacinis vienetas – tai institucijos veikloje analizuojamas / apskaitomas objektas (pvz., PVM mokėtojas, juridinis asmuo ir t. t.)
Institucinis skaitmeninio įgaliojimo	Institucinis skaitmeninio įgaliojimo yra ministerijos politinio (asmeninio) pasitikėjimo valstybės tarnautojas, o Lietuvos Respublikos Prezidento kanceliarijos, Lietuvos Respublikos Seimo kanceliarijos, Lietuvos Respublikos Vyriausybės kanceliarijos, korupcijos prevenciją atliekančios institucijos skaitmeninio įgaliojimo yra jų vadovas ar jo paskirtas institucijos valstybės tarnautojas ar darbuotojas, dirbantis pagal darbo sutartį.
IS	Informacinė sistema.
IS duomenų tvarkytojas	Valstybės ar savivaldybės institucija ar įstaiga, kitas viešojo administravimo subjektas, viešoji įstaiga ar valstybės valdoma įmonė, kurie duomenų valdytojo nustatytais tikslais ir priemonėmis informacinėje sistemoje tvarko duomenis šios sistemos nuostatuose nustatyta tvarka.
Išorės IS	Kitos institucijos IS, kuriai perduodami skaitmeniniai duomenys
IT	Informacinės technologijos.
MD	Muitinės departamentas prie Lietuvos Respublikos finansų ministerijos.
Metaduomenys	Metaduomenys – aprašomoji informacija, kuri padeda suprasti duomenų ar jų rinkinių išdėstymo struktūrą, logiką, semantiką, tarpusavio ryšius, taip pat surasti, teisingai interpretuoti ir naudoti pateikiamus duomenis ar jų rinkinius.
Metaduomenų bazė	Duomenų bazių valdymo sistemomis palaikomos metaduomenų rinkmenos.
Metaduomenų klasė	Metaduomenų modelio loginis objektas, kuris naudojamas metaduomenų ištekliams pagal standartinę išteklių aprašymo struktūrą (pvz., veiklos procedūra, informacinė sistema, informacinis vienetas) aprašyti.
Metaduomenų sluoksnis	Metaduomenų modelio loginis objektas, kuris apibrėžia metaduomenų klasių grupę, susijusių hierarchiniais ryšiais.
LR	Lietuvos Respublika
LR finansinės institucijos	Lietuvos Respublikos finansų ministerija, Muitinės departamentas prie Lietuvos Respublikos finansų ministerijos, Valstybinio socialinio draudimo fondo valdyba prie Socialinės apsaugos ir darbo ministerijos, Valstybinė mokesčių inspekcija prie Lietuvos Respublikos finansų ministerijos.
PDF	(angl. Portable Document Format) - atviro standarto formatas, skirtas elektroniniam dvimačiam dokumentui atvaizduoti.
Procedūra	Tam tikra veiksmų seka arba veiksmų seka vykdoma kaip procesas.
Procesas	Institucijoje vykdomas dokumentuotas procesas, kuris turi apibrėžtą proceso vykdymo eigą, joje dalyvaujančius asmenis, proceso rezultata arba rezultatus.
RFC 1766	Reikalavimai kaip naudoti kalbos elementus informacinėse sistemose. https://www.ietf.org/rfc/rfc1766.txt
Snapshot	Momentinis vaizdas – realus, periodiškai atnaujinamas santykis – kopija.
Subprocedūra	Procedūros išskaidymas į detalesnes dalis.

Subsubprocedūra	Subprocedūros išskaidymas į detalesnes dalis
TAR	Teisės aktų registras
TPĮ	Taikomoji programinė įranga. FI galima rasti ir naudojamą sąvoką TPĮ (taikomoji programinė įranga). VMI naudojama sąvoka taikomųjų programų paketas (TPP). Metodikoje TPĮ yra tas pats kas TPP
Veiklos procedūrų valdytojas	Darbuotojas rengiantis tvirtinimui veiklos procedūrų aprašus. VMI tai valstybinis tarnautojas ar darbuotojas dirbantis pagal darbo sutartį rengiantis administracinio padalinio veiklos procedūrų ir procedūrų įgyvendinimo žingsnių aprašus.
VSSA	Valstybinė skaitmeninių sprendimų agentūra
XML	Išplečiama žymėjimo kalba (angl. <i>Extensible Markup Language</i>).
Žiniatinklio paslaugos	Speciali programa, skirta apsikeisti duomenimis su kitomis programomis (angl. <i>Web Service</i>).

1. BENDROJI DALIS

Ši metaduomenų bazės kūrimo metodika LR finansinėms institucijoms nėra privaloma. Ji yra skirta LR finansinėms institucijoms, siekiančioms pagerinti skaitmeninių duomenų kokybę sukūriant ir plėtojant metaduomenų bases.

Metaduomenų bazės panaudojimo efektyvumas yra tiesiogiai proporcingas LR finansinėje institucijoje eksploatuojamų IS kiekiui ir LR finansinės institucijos veiklos priklausomumui nuo IT.

Kiekvienos LR finansinės institucijos veikla priklauso nuo jos IS tinkamo funkcionavimo. Dėl sparčios IT plėtros, aukšto elektroninių paslaugų integravimo lygmens IT tapo būtinos visiems pagrindiniams LR finansinių institucijų susijusiems procesams. Informacijos mainai tarp LR finansinių institucijų turi būti tvarkomi taip, kad kaupiami duomenys būtų vienodai interpretuojami, patikimi, saugūs, greitai ir patogiai prieinami valstybės ir savivaldybių institucijoms ir įstaigoms, verslui bei visuomenei.

Šios metodikos tikslas – padėti LR finansinėms institucijoms sukurti produktyvų duomenų valdymo technologinį procesą, iki minimumo sumažinant susijusias išlaidas, klaidų skaičių ir susijusias rizikas. Duomenų teisingumas turi tiesioginės įtakos LR finansinių institucijų veiklai. Turint metaduomenų modelį ir programines priemones, galima visapusiškai ir skaidriai vertinti, valdyti LR finansinių institucijų duomenų srautus ir duomenų kokybę bei padidinti veiklos procedūrų vykdymo efektyvumą (sumažinti juridiniams ir fiziniams asmenims paslaugų teikimo trukmę, pagerinti analitinius gebėjimus ir pasiekti, kad sprendimai būtų priimami laiku ir būtų lankstūs).

Metaduomenų bazė yra neatskiriama institucijos duomenų valdymo proceso dalis ir pagrindinis duomenų valdymo įrankis. Institucijoje turėtų būti paskirtas darbuotojas kuris būtų atsakingas už metaduomenų bazės turinio priežiūrą / atnaujinimą, taip pat administratorius, kuris pastoviai darytų metaduomenų bazės kopijas, vykdytų metaduomenų perdavimą kitoms institucijoms (pvz., į šalies metaduomenų repozitoriumą), techninę IT ūkio priežiūrą institucijoje vykdydantis darbuotojas.

Metaduomenų bazė:

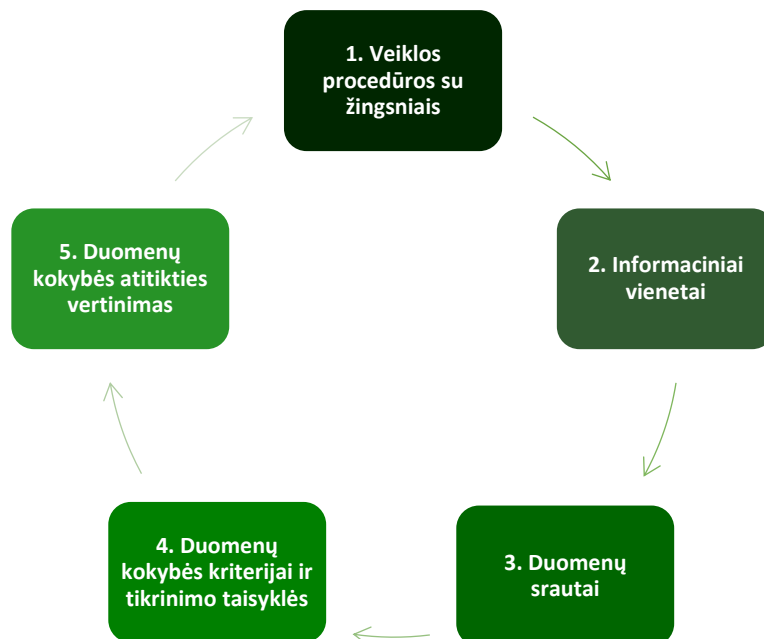
- mažina laiko sąnaudas klaidų kilmės paieškai duomenyse, nes yra aiškiai atvaizduojamas duomenų gavimas ir panaudojimas institucijos IS;
- leidžia efektyviau parengti specifikacijas naujai kuriamoms IS;
- leidžia vertinti duomenų kokybės gerinimo proceso pažangos pokyčius (duomenys įvertinami siekiamais duomenų kokybės rodikliais);
- leidžia vertinti klaidų duomenyse įtaką institucijos veiklai (veiklos procedūroms);

- leidžia eliminuoti iš IS perteklines schemas ir kitus elementus, likusius po informacinių sistemų kūrimo / modernizavimo;
- leidžia aprašyti duomenų kokybės taisykles (duomenų teisingumui tikrinti tarp skirtingų informacinių sistemų) ir jas naudoti.

Metaduomenų bazės įveiklinimas. Naudojant metaduomenų bazę, galima nustatyti IS, TPI, techninės įrangos įtaką institucijos veiklai – duomenų kokybės įtaką vykdomoms funkcijoms. Metaduomenų bazėje turi būti aprašytos veiklos procedūros bei jose naudojamos IS (Paveikslas 1. Metaduomenų panaudojimo ciklas „1. Veiklos procedūros su žingsniais“).

Informacija yra tiesiog žinios apie faktus, įvykius, daiktus, procesus, idėjas, sąvokas ir kitus objektus, kurios kuriame nors kontekste turi kokią nors prasmę. Informacija gali susidėti iš daugelio duomenų. Kadangi duomenys apie tą patį objektą dažnai yra pasklidę po kelias institucijos IS, todėl yra naudinga turėti aprašytus informacinius vienetus. (Paveikslas 1. Metaduomenų panaudojimo ciklas, „2. Informaciniai vienetai“). Informaciniame vienete nurodoma duomenų, sudarančių informacinį vieneta, vieta institucijos IS ar posistemėse ir jų kilmė, kuri aprašoma duomenų srautais (Paveikslas 1. Metaduomenų panaudojimo ciklas, „3. Duomenų srautai“). Duomenų srautus tikslinga išskirti į išorinius duomenų srautus, patenkančius į IS iš išorinių duomenų šaltinių, bei į vidinius informacinius srautus, vykstančius tarp vidinių IS. Institucijai eksploatuojant vienodus, išvestinius ar tarpusavyje logiškai susietus duomenis skirtingose IS, svarbu užtikrinti duomenų vienareikšmiškumą ir teisingumą. Tam tikslui metaduomenų bazėje reikia turėti universalias duomenų kokybės tikrinimo taisykles (Paveikslas 1. Metaduomenų panaudojimo ciklas, „4. Duomenų kokybės kriterijai ir tikrinimo taisyklės“), kurios būtų naudojamos turimiems duomenims skirtingose IS patikrinti. Metaduomenų bazėje kaupiant duomenų patikrinimo rezultatus, galima vertinti IS duomenų kokybės progresą ar regresą.

Institucijos IS susietos su veiklos procedūromis. Metaduomenų bazėje aprašyti informaciniai vienetai, informaciniai srautai, duomenų kokybės patikrinimo rezultatai leidžia vertinti duomenų kokybės įtaką institucijos veiklai. Metaduomenų bazėje aprašomos pareigybės (1 paveiksle nepavaizduotos), kurios susietos su veiklos procedūromis. Tai leidžia įvertinti, ar pakankami žmogiškieji resursai skiriami IS priežiūrai ir veiklos procedūroms.



Paveikslas 1. Metaduomenų panaudojimo ciklas

Metaduomenų bazėje sukaupus metaduomenis, galima atlikti duomenų kokybės atitikties vertinimą. Jei duomenų kokybė neatitinka duomenų kokybės kriterijų, tuomet rengiamas

priemonių planas duomenų kokybei gerinti (veiklos procedūroms tobulinti ar investiciniams projektams rengti). Institucijos vadovybei pritarus priemonių planui, jis pradedamas įgyvendinti.

2. METADUOMENŲ APRAŠYMO PRINCIPAI

2.1 DUBLIN CORE STANDARTAS

Metaduomenims aprašyti naudojamas *Dublin Core* standartas. Šis standartas yra labai lankstus aprašomai sričiai – metaduomenų objektui.

DCMI pateikia standartinių metaduomenų elementų, kurie gali būti panaudoti, aprašant bet kokią išteklių, sąrašą. Nustatytas 15 elementų rinkinys (3 lentelė) gali būti naudojamas visoms LR finansinių institucijų metaduomenų modelio klasėms aprašyti, tačiau elementų interpretavimas kiekvienos klasės atveju gali būti skirtingas, pvz., organizacijos klasės ir informacijos klasės ištekliai saugo skirtingą informaciją, todėl kaupiamas informacijos turinys taip pat turėtų būti atitinkamas. DCMI metodika pateikia ne tik ištekliams aprašyti naudojamų elementų sąrašą, bet ir jų panaudojimo rekomendacijas. Svarbu pažymėti, kad DCMI metodika nėra labai griežta, todėl elementai gali būti panaudojami bet kokiems ištekliams aprašyti, be to elementų skaičius nėra ribojamas, pvz., vienam ištekliui aprašyti gali būti naudojami keli datos elementai. Daugiau informacijos <https://www.dublincore.org/specifications/dublin-core/>.

Lentelė 2

DCMI standarto elementai, naudojami metodikoje	Paskirtis
Pavadinimas	Pavadinimas arba antraštė, kurią aprašomam ištekliui suteikia ar suteikė autorius / kūrėjas.
Sukūrė	Autorius / Kūrėjas – asmuo arba organizacija, turinti pirminę intelektualinę atsakomybę už išteklių turinį.
Tema	Išteklių tema. Paprastai tema išreiškiama reikšminiais žodžiais ar frazėmis, kurie apibūdina temą arba išteklių turinį.
Aprašymas	Tekstinis išteklių turinio aprašymas, įtraukiant santraukas dokumentų tipo ar turinio apibūdinimą vaizdiniais ištekliams.
Publikavo	Leidėjas – juridinis asmuo, atsakingas už išteklių pateikimą esama forma
Prisidėjo	Bendraautoris – asmuo arba organizacija, nenurodyti Autoriaus / Kūrėjo elemente ir turintys antrinę intelektualinę atsakomybę už išteklių turinį (pvz., redaktorius, vertėjas, aranžuotojas ar iliustratorius).
Data	Išteklių sukūrimo arba užbaigimo data.
Tipas	Išteklių kategorija: HTML puslapis, darbų užrašai, techninis pranešimas, žodynas. Tipas turi būti pasirinktas iš numeruoto sąrašo (https://www.dublincore.org/specifications/dublin-core/usageguide/elements/).
Formatas	Išteklių duomenų formatas, naudojamas, norint nurodyti programinę, techninę įrangą, kuri yra reikalinga tinkamai atvaizduoti ir naudotis aprašomuoju ištekliumi.
Identifikatorius	Simbolių eilutė arba numeris, naudojamas ištekliui vienareikšmiškai identifikuoti.

Šaltinis	Nuoroda į kitą išteklių, kurio pagrindu sukurtas aprašomasis išteklius
Kalba	Ištekliaus intelektualinio turinio kalba (kalbos). Šio elemento turinys turi atitikti RFC 1766.
Ryšys	Aprašomojo ištekliaus ryšys su kitais savarankiškai egzistuojančiais ištekliais.
Padengiamumas	Apimtis – ištekliaus intelektualinio turinio erdvės arba laiko charakteristikos. Informacija turi būti pateikta vienareikšmiškai suprantama forma.
Teisės	Informacija apie ištekliaus autorių teises ar tarnybą, nusakančią ištekliaus naudojimo sąlygas. Pvz., Pateikiamas puslapis, apibūdinančio autorių teises.

Toliau metodikoje pateikiamos metaduomenų klasių struktūros, aprašytos pagal išplėstą *Dublin Core* standartą (t. y. struktūros keisti jau nereikia).

2.2 STANDARTINIAI METADUOMENŲ MODELIO ELEMENTAI IR JŲ APRAŠYMAS

Vadovaujantis DCMI metodologija, kuriant metaduomenų modelį apibrėžti pagrindiniai modelio komponentai, kurie naudojami metaduomenims aprašyti ir pateikti 4 lentelėje.

Lentelė 3

Eil. Nr.	Metaduomenų modelio komponentas	Metaduomenų modelio komponento aprašymas
1.	Metaduomenų sluoksnis	Metaduomenų modelio loginis objektas, kuris apibrėžia metaduomenų klasių grupę, susijusią hierarchiniais ryšiais. Metaduomenų sluoksnis yra aukščiausio hierarchinio lygio komponentas, kuris apibrėžia globalias metaduomenų grupes, pvz., sistemos ar procesai.
2.	Metaduomenų klasė	Metaduomenų modelio loginis objektas, kuris naudojamas metaduomenų subjektams pagal standartinę subjekto aprašymo struktūrą aprašyti. Metaduomenų klasė yra naudojama vienerūšiams ištekliams aprašyti, pvz., duomenų bazės lentelė, sistemos modulis. Svarbu pažymėti, kad metaduomenų klasės gali būti tarpusavyje susijusios tiek hierarchiniais ryšiais, tiek ryšiais tarp skirtingų metaduomenų sluoksnių, kurie hierarchinių apribojimų nenumato.
3.	Metaduomenų poklasė	Metaduomenų modelio loginis objektas, kuris naudojamas metaduomenų klasės detalesniam aprašymui pagal standartinę subjekto aprašymo struktūrą
4.	Metaduomenų elementas	Metaduomenų modelio loginis objektas, kuris naudojamas konkretiems duomenims apie metaduomenų išteklius aprašyti. Šis objektas yra mažiausias metaduomenų modelio komponentas ir jo panaudojimas kiekvienoje klasėje turi būti apibrėžtas, t. y. turi būti nustatyta, kokia informacija bus kaupiama konkrečiuose elementuose.

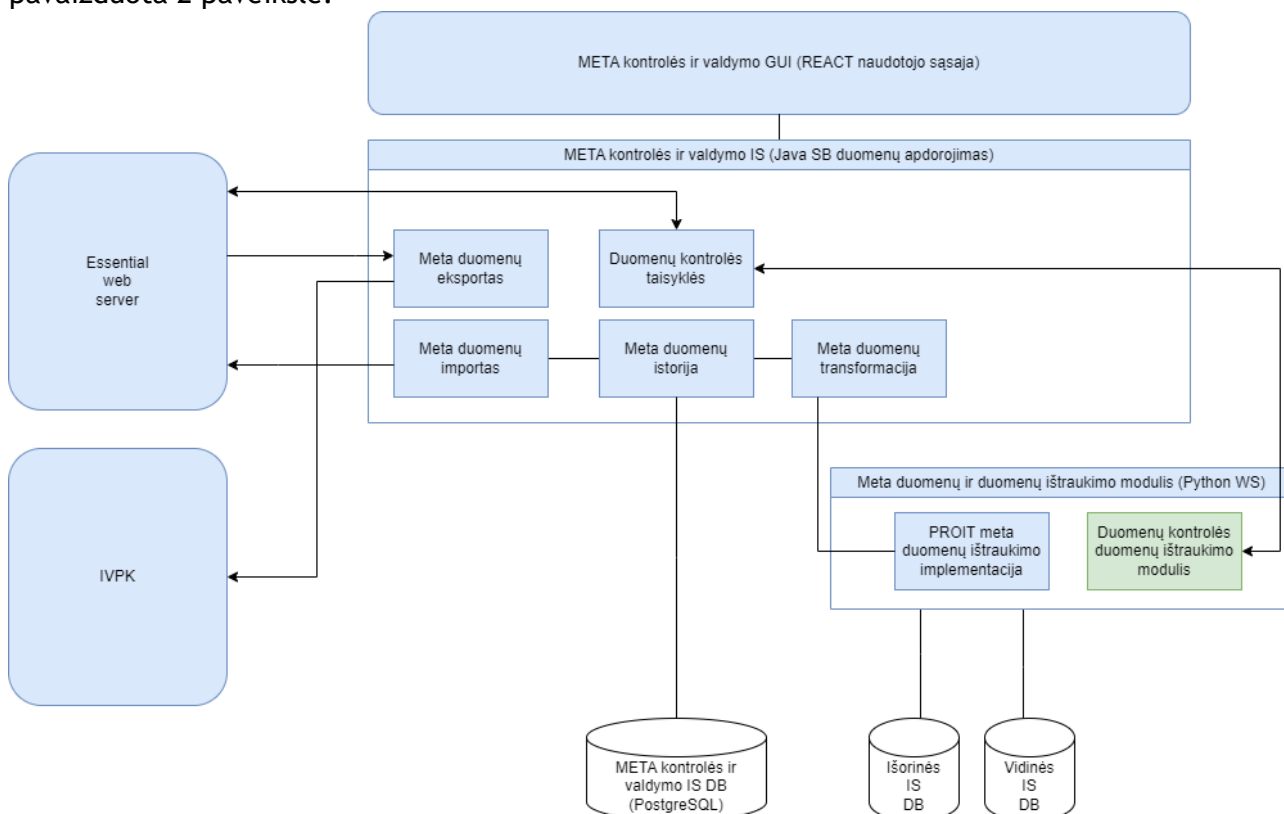
2.3 METADUOMENŲ ĮRAŠYMO BŪDAI

Metaduomenų įrašymo į metaduomenų bazę galimybės pateiktos 5 lentelėje.

Lentelė 4

Metaduomenys	Įrašymo būdas	Užpildo	Pastaba
Veiklos procedūros ir jų įgyvendinimo žingsniai	Rankinis	Veiklos padaliniai (pirminis užpildymas). Veiklos procedūrų valdytojai papildo.	
Duomenys apie IS	Automatinis su rankiniu papildymu	DVI (papildymas)	Kontrolės ir valdymo modulis
Informaciniai vienetai	Rankinis	DVI	
Informaciniai srautai	Rankinis	Veiklos padaliniai (pirminis užpildymas), DVI	
Duomenų kokybės kriterijai ir kontrolės taisyklės	Rankinis	DVI	
Pareigybių instrukcijos	Pusiau automatinis	Veiklos padalinys	Dalis informacijos automatinio būdu

Metaduomenys apie DB nuskaitomi automatiškai. Metaduomenų nuskaitymo IS schema pavaizduota 2 paveiksle.



Paveikslas 2. Metaduomenų apie IS automatinio nuskaitymo schema.

3. IDENTIFIKATORIŲ SUDARYMAS

Šiame skyriuje pateikiama instrukcija, kaip rekomenduojama sudaryti klasėse esančius objektų identifikatorius. Šie identifikatoriai padės susieti skirtingose klasėse esančius objektus ir padės naudotojui suprasti duomenų tarpusavio sąsajumą ir poveikį institucijos valdymo procesams.

Nurodant duomenų šaltinio informacinę sistemą, turi būti nurodomas institucijoje naudojamas informacinės sistemos trumpinys (kodas), pvz.: Teisės aktų informacinė sistema, koduojama kaip TAIS. Informacinės sistemos trumpinys (kodas) turi sutapti su metaduomenų bazės IS sluoksnyje naudojamais informacinių sistemų pavadinimais.

3.1. VEIKLOS PROCEDŪROS, SUBPROCEDŪROS IR SUBSUBPROCEDŪROS, VEIKLOS PROCEDŪRŲ VYKDYMO ŽINGSNIŲ IDENTIFIKATORIAI

Identifikatoriumi laikomas veiklos procedūros / subprocedūros / subprocedūros dalies numeris. Rekomenduojame naudoti vienodą procedūrų indentifikatoriaus struktūrą 01.01.01.01.01., kur:

1) pirmieji du skaitmenys 01 – rodo proceso (pagrindinis VMI veiklos procesas arba pagalbinis VMI veiklos procesas) numerį. Tai yra privaloma indentifikatoriaus dedamoji dalis;

2) antrieji du skaitmenys 01.01 – Veiklos sritis – aukščiau už procesą ar procedūrų grupę. Tokia dalis gali būti išskirta procedūrų vadove ar pagalbinių veiklos procesų procedūrų apraše, tačiau tai neprivaloma. Jei procedūros nėra išskirtos į atskirą dalį pagal veiklos sritį – tokiu atveju indentifikatoriaus dedamoji, rodanti veiklos sritį, žymima „00“;

3) tretieji du skaitmenys 01.01.01 – rodo procedūrą. Tai yra privaloma indentifikatoriaus dedamoji dalis. Pavyzdys procedūros ID, kai nėra išskirta atskira veiklos sritis: 01.00.01.

4) ketvirtieji du skaitmenys 01.01.01.01 – rodo subprocedūrą. Tai yra neprivaloma indentifikatoriaus dedamoji dalis;

5) penktieji du skaitmenys 01.01.01.01.01 – rodo subprocedūros dalį. Tai yra neprivaloma indentifikatoriaus dedamoji dalis. LR finansinės institucijos gali turėti ir kitokią veiklos procesų ir jų lygmenų nustatymo metodiką. Svarbu, kad rengiant Veiklos procedūrų identifikatorių būtų išlaikoma penkių maksimalių proceso gilėjimo lygmenų logika ir identifikatoriaus struktūra.

Procedūrų žingsniai aprašomi „Procedūros žingsnių“ klasėje. Procedūros su žingsniais susietos per identifikatorius. Procedūros žingsnio identifikatorius sudaromas, prie procedūros identifikatoriaus pridėnant žingsnio eilės numerį, pvz., 01, 02 ir t. t.

3.2. PAREIGYBIŲ KLASĖS OBJEKTŲ IDENTIFIKATORIAI

Pareigybių klasėje esantiems objektams sukuriama identifikacinis numeris, kuris yra sukuriama naudojant pareigybės užimamą vietą organizacinėje struktūroje. Identifikatorius gali būti sudaromas naudojant:

- įstaigos kodą,
- departamento kodą,
- skyriaus kodą,
- eilės numerį, kuris suteikiamas visoms pareigybėms (kiekvienam etatui).

Taip pat galima pareigybės ID sudarymui naudoti padalinio ID. Tokiu atveju, prie padalinio identifikatoriaus pridedamas eilės numeris, kuris suteikiamas visoms pareigybėms (kiekvienam etatui).

Pareigybės ID sudaromas pagal etatų skaičių toje pareigybėje, t. y., jeigu organizacinėje struktūroje yra keli specialistai, užimantys tokią pačią pareigybę ir dirbantys tame pačiame organizacinės struktūros vienetė (pavyzdžiui, skyriuje), jų eilės numeris skirsis.

Jeigu yra kelios pareigybės, turinčios tokį patį pavadinimą, tačiau skiriasi jų funkcijos / reikalavimai / lygiai ar kas kita, tada joms taip pat suteikiamas vis kitas eilės numeris.

Pavyzdžiui, Valstybinės mokesčių inspekcijos prie Lietuvos Respublikos finansų ministerijos Mokesčių apskaitos departamento Įmokų tvarkymo skyriuje dirbantis vyriausiasis specialistas galėtų turėti kodą 000001.000002.00003.1, kur: 000001 būtų VMI juridinio asmens kodas, 000002 - mokesčių surinkimo departamento kodas (vidinėje struktūroje), 00003 – juridinių asmenų apskaitymo skyriaus kodas (vidinėje struktūroje) ir 1 – specialisto, užimančio pareigybę, numeris

3.3. INFORMACINIŲ VIENETŲ KLASĖS OBJEKTŲ IDENTIFIKATORIAI

3.3.1. INFORMACINIŲ VIENETŲ ID

Visi poklasius aprašantys metaduomenys, esantys tame pačiame informaciniame vienetė, privalo turėti tą patį informacinio vieneto ID. Šis ID bus naudojamas Informacinių vienetų klasės ir Informacinių vienetų poklasio sujungimui.

Informacinio vieneto ID susideda iš:

- sistemos, kuriose yra saugomas informacinis vienetas;
- sistemos posistemės (jeigu tokia yra);
- informacinio vieneto eilės numerio, kuris yra suteikiamas eilės tvarka kiekvienam informaciniam vienetui.

Sistemos ir posistemės turėjimas informacinio vieneto identifikatoriuje leis lengviau identifikuoti ir suprasti, kokioje sistemoje ir posistemėje galima rasti informacinį vienetą.

Svarbu! – Jeigu informacinio vieneto poklasio atributai gali būti randami keliose sistemose, turėtų būti nurodoma pirminė sistema ir posistemė, kurioje duomenys yra apdorojami, sukuriami. Tokiu būdu, radus klaidas duomenyse ar neatitikimus skirtingose sistemose, bus galima atsekti duomenų kelią nuo pirminės sistemos iki vietos, kurioje atsiranda klaida.

Informacinio vieneto identifikatoriaus pavyzdys: *IMIS.JAP.01*. Šiuo atveju Informacinis vienetas yra sukuriamas / pradedamas naudoti IMIS, juridinių asmenų posistemėje ir yra pirmasis aprašomas Informacinis vienetas šioje sistemoje ir posistemėje.

Svarbu! – Jeigu sistema neturi posistemės, siekiant išlaikyti vieningą identifikatoriaus formatą, vietoje posistemės turi būti nurodomas ženklėjimas – „0“.

3.3.2. INFORMACINIŲ VIENETŲ POKLASIŲ ID

Informacinio vieneto poklasio ID susideda iš:

- informacinio vieneto ID;
- poklasio eilės numerio klasėje.

Pavyzdžiui, jeigu poklasis priklauso informaciniam vienetui, kurio ID yra *IMIS.JAP.01*, tai pirmojo poklasio ID bus *IMIS.JAP.01.01*, antrojo – *IMIS.JAP.01.02*.

3.4. INFORMACINIŲ SRAUTŲ KLASĖS OBJEKTŲ IDENTIFIKATORIAI

3.4.1. INFORMACINIŲ SRAUTŲ ID

Visi atributai, esantys tame pačiame informaciniame sraute, turėtų turėti tą patį informacinio srauto ID.

Informacinio srauto ID sudaromas, nurodant:

- inf. srauto pavadinimo koduotę;
- inf. srautą atiduodančią sistemą;
- inf. srautą priimančią sistemą;
- inf. srautą priimančios sistemos duomenų bazę;
- inf. srautą priimančios sistemos duomenų bazės schemą. Jei duomenų bazei nėra priskirtų schemų, tuomet rašoma priimančios sistemos duomenų bazės pavadinimas.

Informacinio srauto identifikatoriaus pvz.: *FRD-TIES.FRD.TIES.XDB.AB*.

Toks informacinio srauto ID formatas užtikrins informacinio srauto atributų šaltinio atsekamumą.

3.4.2. INFORMACINIŲ SRAUTŲ POKLASIŲ ID

Informacinio srauto poklasio identifikatorius yra poklasio eilės numeris klasėje.

Informacinio srauto poklasio ID sudaromas nurodant informacinio srauto kodą prie srauto koduotės pridėdant papildomus eilės numerius, arba tiksliau:

- inf. srautą atiduodančią sistemą;
- inf. srautą priimančią sistemą;
- inf. srautą priimančios sistemos duomenų bazę;
- inf. srautą priimančios sistemos duomenų bazės schemą.
- Inf. srauto poklasio grupės eilės numeris;
- Inf. srauto poklasio eilės numeris.

Informacinio srauto poklasio identifikatoriaus pvz.: *FRD.TIES.XDB.AB.01.01*

Svarbu! - poklasio ID (eilės numeris) unikalus konkrečiam srautui.

3.5. PADALINIO IDENTIFIKATORIUS

Padalinio identifikatorius užkoduoja pilną padalinio pavadinimą. Organizacinės struktūros elementams priskiriamas trumpinys ar kodas, iš kurių rinkinio ir sudaromas padalinio ID. Padalinio ID leidžia parastai ir suprantamai perteikti pilną padalinio, kuriam priskiriamas darbuotojas, ID. Pavyzdžiui, Valstybinė mokesčių inspekcija prie LR finansų ministerijos (VMI), Kontrolės departamentas (KD), Kontrolės metodologijos skyrius (AMS). Padalinio ID pvz.: *VMI.KD.AMS*.

Taip pat padalinio ID pavyzdys gali būti *0001.0002.0201*, kur: *0001* būtų Valstybinė mokesčių inspekcija prie LR finansų ministerijos, *0002* – Kontrolės departamentas, *0201* – Kontrolės metodologijos skyrius.

Svarbu! Jei organizacinėje struktūroje nėra kurio nors elemento, vietoje jo įrašomas „0“. Pavyzdžiui, Valstybinė mokesčių inspekcija prie LR finansų ministerijos (VMI), Vidaus saugumo skyrius (VSS). Šiuo atveju organizacinėje struktūroje smulkiausias elementas yra skyrius, o hierarchijoje aukštesnio elemento, departamento, nėra, todėl jo vietoje įrašomas „0“. Padalinio ID pvz.: *0001.0.VSSkodas*

3.5.1. IS ID

Jeigu organizacijoje yra naudojamas IS kodavimas, jį galima panaudoti IS identifikatoriui užpildyti.

Jeigu kodavimas nenaudojamas, siūloma naudoti trumpinį „IS“ ir pridėti informacinei sistemai priskirtą eilės numerį, pvz.: *IS01*.

3.5.2. POSISTEMIO ID

Jeigu organizacijoje yra naudojamas IS posistemio kodavimas, jį galima panaudoti IS posistemio identifikatoriui užpildyti.

Jeigu kodavimas nenaudojamas, siūloma naudoti trumpinį „ISP“ ir pridėti informacinės sistemos posistemiiui priskirtą eilės numerį, pvz.: *ISP01*.

3.5.3. MODULIO / KOMPONENTO ID

Jeigu organizacijoje yra naudojamas IS modulio / komponento kodavimas, jį galima panaudoti IS modulio / komponento identifikatoriui užpildyti.

Jeigu kodavimas nenaudojamas, siūloma naudoti trumpinį „ISM“ ir pridėti informacinės sistemos moduliui / komponentui priskirtą eilės numerį, pvz.: *ISM01*.

3.5.4. TAIKOMOSIOS PROGRAMINĖS ĮRANGOS ID

Jeigu organizacijoje yra naudojamas taikomosios programinės įrangos kodavimas, jį galima panaudoti TPĮ identifikatoriui užpildyti.

Jeigu kodavimas nenaudojamas, siūloma naudoti trumpinį „TPI“ ir pridėti taikomajai programinei įrangai priskirtą eilės numerį, pvz.: *TPI01*.

3.5.5. ŽINIATINKLIO PASLAUGOS ID

Aprašant žiniatinklio identifikatorių, siūloma naudoti trumpinį „ZP“ ir pridėti duomenų teikėjui priskirtą eilės numerį, pvz.: *ZP01*.

3.5.6. DUOMENŲ TEIKĖJO ID

Aprašant duomenų teikėjo identifikatorių, siūloma naudoti trumpinį „IDT“ ir pridėti duomenų teikėjui priskirtą eilės numerį, pvz.: *IDT01*.

3.5.7. IŠORĖS INFORMACINĖS SISTEMOS ID

Aprašant išorės informacinės sistemos identifikatorių, siūloma naudoti trumpinį „IIS“ ir pridėti duomenų teikėjui priskirtą eilės numerį, pvz.: *IIS01*.

4. KONCEPCINIS METADUOMENŲ MODELIS

Koncepcinio metaduomenų modelio paskirtis – apibrėžti pagrindinius LR finansinių institucijų naudojamus metaduomenų išteklius. Svarbu, kad metaduomenų modelis gali būti plečiamas arba atnaujinamas, tačiau metaduomenų klasės turėtų būti išlaikomos nepakitusiomis.

Koncepcinis metaduomenų modelis aprašo patį duomenų modelį, kuris apibrėžia ryšius tarp skirtingų metaduomenų klasių ir nustato metaduomenų struktūrą (žr. 3 paveikslą).

3 paveiksle pateikiama metaduomenų bazės metaduomenų klasių tarpusavio ryšių diagrama.

Metaduomenų modelis – tai metaduomenų sluoksniais suskirstytų pagrindinių metaduomenų klasių rinkinys, aprašantis svarbiausius išteklius. Metaduomenų bazės kūrimas yra nesibaigiamas procesas. Todėl koncepciniame modelyje pateikiami pagrindiniai sluoksniai. Plėtojant metaduomenų bazę, gali atsirasti papildomų sluoksnių.

Lentelė 5

Eil. Nr.	Metaduomenų sluoksniai
1.	Informacijos sluoksnis
2.	Veiklos metaduomenų sluoksnis
3.	Sistemų metaduomenų sluoksnis
4.	Duomenų metaduomenų sluoksnis
5.	DCAT sluoksnis
6.	Duomenų kokybės

Koncepciniame metaduomenų modelyje yra naudojamos klasės, kurios apibrėžia pagrindinę LR finansinių institucijų valdomą informaciją. Kiekviena metaduomenų modelio klasė priklauso vienam iš metaduomenų sluoksnių.

Lentelė 6

Eil. Nr.	Klasės pavadinimas	Metaduomenų sluoksnis arba klasė	Trumpas aprašymas
1.	Procesas	Veiklos	Metaduomenų klasė, kuri aprašo institucijos veiklos procesus. Naudojama kaip pagrindinė veiklos sluoksnio klasė sąsajoms su kitų sluoksnių klasėmis
2.	Procedūra, Subprocedūra	Veiklos	Metaduomenų klasė, kurioje aprašomos procedūros, reikalingos veiklos procesui įgyvendinti
3.	Žingsnis	Veiklos	Aprašo žingsnius, kuriuos reikia atlikti, įgyvendinant procedūrą
4.	Pareigybė	Pareigyčių klasė	Metaduomenų klasė, skirta darbuotojų pareigybėms aprašyti
5.	Sistema	Informacijos	Metaduomenų klasė, apibūdinanti konkrečią informacinę sistemą
6.	Sistemos funkcija	Informacijos	Metaduomenų klasė, aprašanti pagrindines sistemos funkcijas
7.	Sistemos modulis	Informacijos	Metaduomenų klasė, aprašanti sistemos komponentus, naudojama kaip pagrindinė sistemų sluoksnio klasė sąsajoms su kitų sluoksnių klasėmis
8.	Duomenų bazės lentelė	Informacijos	Metaduomenų klasė, kuri aprašo duomenų bazės lenteles
9.	Duomenų bazės lentelės laukas	Informacijos	Metaduomenų klasė, kuri aprašo duomenų bazės lentelės laukus

Eil. Nr.	Klasės pavadinimas	Metaduomenų sluoksnis arba klasė	Trumpas aprašymas
10.	Informacinis vienetas	Informacijos	Metaduomenų klasė, kurioje aprašomi informaciniai vienetai
11.	Informacinis srautas	Informacijos	Metaduomenų klasė, kurioje aprašomi į informacinį vienetą nukreipti duomenų srautai
12.	DCAT elementai pareigybės	DCAT	Nurodo, kokie pareigybės metaduomenys atitinka DCAT žodyno duomenis
13.	DCAT elementai informaciniai vienetai	DCAT	Nuorodo, kokie metaduomenys apie informacinius vienetus atitinka DCAT žodyno duomenis
14.	DCAT elementai informaciniai srautai	DCAT	Nurodo, kokie metaduomenys apie informacinius srautus atitinka DCAT žodyno elementus
15.	Formos	Duomenys	Aprašomos naudojamos formos (pvz., deklaracijoms)
16.	Sutarčių TP	Duomenys	Aprašytos duomenų gavimo / siuntimo sutartys
17.	Duomenų kokybės	Duomenų kokybės	Aprašytos duomenų kokybės tikrinimo taisyklės
18.	Duomenų tipai	Duomenų kokybės	Aprašyti duomenų tipai
19.	Kokybės dimensijos	Duomenų kokybės	Aprašytos duomenų kokybės dimensijos
20.	Duomenų kokybės tikrinimo istorija	Duomenų kokybės	Kaupiami duomenų kokybės tikrinimo rezultatai

Metaduomenų valdymo sistemos funkcijos leidžia ryšiais susieti metaduomenų klases tarpusavyje, todėl reikia aiškiai apibrėžti metaduomenų modelio struktūrą. Tai supaprastina metaduomenų aprašymo ir analizės procesą. Metaduomenų modelio ryšiai skirstomi į dvi grupes:

1. Hierarchiniai ryšiai tame pačiame metaduomenų sluoksnyje apibrėžiami, aprašant kiekvieną metaduomenų klasę bei nustatant klasių ir poklasių hierarchiją.

2. Ryšiai tarp skirtingų metaduomenų sluoksnių leidžia pateikti papildomus metaduomenis, bet neaprašo klasių hierarchijos. Tokiu būdu sujungiami metaduomenys į visumą.

Pagrindiniai ryšiai tarp skirtingų metaduomenų klasių koncepciniame modelyje yra nurodyti 8 lentelėje.

Lentelė 7

Eil. Nr.	Ryšys	Ryšio aprašymas
1.	Sistemos modulis ir duomenų bazės lentelė	Ryšys skirtas sistemos mažiausio komponento – sistemos moduliui sąsajai su duomenų bazės lentele. Šis ryšys skirtas užtikrinti aiškią informacijos, saugomos duomenų bazėje, ir informacinių sistemų, vykdančių specifines funkcijas, sąsajas. Vienas sistemos modulis gali būti susietas su neribotu skaičiumi duomenų bazės lentelių.
2.	Procesas ir duomenų bazės lentelė	Ryšys skirtas duomenų bazės lentelės ir joje saugomos informacijos sąsajoms su procesais užtikrinti. Be to, šis ryšys, kaip tarpinis, yra naudojamas procedūroms (subprocedūroms, subsub procedūroms) susieti su duomenų bazės lentelėmis.

Eil. Nr.	Ryšys	Ryšio aprašymas
		<ul style="list-style-type: none"> • Viena procedūra (subprocedūra, subsubprocedūra) gali būti susieta su neribotu skaičiumi duomenų bazės lentelių. • Viena duomenų bazės lentelė gali būti susieta su neribotu skaičiumi procedūrų (subprocedūrų, subsubprocedūrų).
3.	Procesas ir sistemos funkcija	<p>Ryšys skirtas sistemos funkcijų sąsajoms su procedūromis (subprocedūromis, subsubprocedūromis) užtikrinti.</p> <ul style="list-style-type: none"> • Viena sistemos funkcija gali būti susieta su neribotu skaičiumi procedūrų . (subprocedūrų, subsubprocedūrų) • Viena procedūra gali būti susieta su neribotu skaičiumi sistemos funkcijų.
4.	Pareigybės funkcija	<p>Ryšys skirtas pareigybių funkcijų sąsajoms su veiklos procedūromis (subprocedūromis, subsubprocedūromis), administraciniais padaliniais, Dcat klase užtikrinti.</p> <ul style="list-style-type: none"> • Viena pareigybės funkcija gali būti susieta su neribotu skaičiumi veiklos procedūrų (subprocedūrų, subsubprocedūrų). • Viena pareigybės funkcija gali būti susieta su vienu administraciniu padaliniu ir vienu Dcat objektu. • Viena veiklos procedūra (subprocedūra, subsubprocedūra) gali būti susieta su neribotu skaičiumi pareigybių. • Vienas administracinis padalinys gali būti susietas su neribotu skaičiumi pareigybių. • Vienas Dcat objektas gali būti susietas su neribotu skaičiumi pareigybių.
5.	DCAT ir informacijos sluoksnis	<p>Ryšys skirtas metaduomenų bazės duomenims su DCAT žodynu sujungti.</p> <ul style="list-style-type: none"> • Vienas metaduomenų bazės laukas turi būti susietas su viena DCAT reikšme.
6.	Informacija ir sistema	<p>Ryšys skirtas informacinių vienetų ir informacinių srautų sąryšiui su informacinėmis sistemomis užtikrinti.</p> <ul style="list-style-type: none"> • Viena informacinė sistema gali būti susieta su keliais informaciniais vienetais. • Vienas informacinis vienetas gali būti susietas su keliomis informacinėmis sistemomis. • Viena informacinė sistema turi būti susieta bent su vienu informaciniu srautu. • Vienas informacinis srautas turi būti susietas bent su viena informacine sistema.

5. METADUOMENŲ KLASĖS

5.1. VEIKLOS METADUOMENŲ SLUOKSNIS

Veiklos metaduomenų sluoksnis koncepciniame modelyje apima:

- Procesus;
- Veiklos sritis;
- Procedūras;
- Subprocedūras;
- Subprocedūrų dalis;
- Teisės aktai;
- Raktiniai žodžiai;
- Pareigybes;
- Organizacija.

Procesai, veiklos sritys, procedūros, sub procedūros, subsubprocedūros sudėtos išlaikant hierarchiją tarp jų.

Teisės aktai, raktiniai žodžiai, pareigybės ir organizacija yra atskiros klasės Veiklos sluoksnyje.

Rengiant metaduomenų modelį, veiklos metaduomenų sluoksnis gali būti aprašomas įvairiai, pvz., taikant procesų hierarchinę struktūrą (rekomenduojama) arba jos netaikant. Klasių atskyrimas padės efektyviau realizuoti analizės įrankių panaudojimą, specifines ataskaitas pritaikant paslaugų arba procesų analizei.

Procesų klasė buvo pasirinkta procesams aprašyti. Aprašant procesų metaduomenis, procesus planuojama aprašyti, suskaidžius juos iki mažiausios įmanomos procesų apimties, t. y. procesus aprašinėti atskirai kiekvienam mokesčiui, papildomai juos išskaidant pagal vykdomą procedūrą, pvz., PVM mokesčio mokėtojų sumokėtų mokesčių sumų tikrinimas.

Pareigybių ir organizacijos klasėse pasirinkta aprašyti organizacinei LR finansinės institucijos struktūrai ir aprašyti dirbančių darbuotojų pareigines instrukcijas, kurios susietos su veiklos procedūromis ir informacinėmis sistemomis.

Lentelė 8

DCMI standarto elementai, naudojami metodikoje	Veiklos procesų sluoksnio pagrindinės klasės	
	Procesas	Pareigybė ir organizacija
Pavadinimas	Proceso pavadinimas	Pareigybės pavadinimas
Sukūrė	Organizacijos padalinys, atsakingas už proceso vykdymą	Departamento pavadinimas ir pareigybės pavadinimas
Tema	Proceso tema pagal proceso temų klasifikatorių ¹	Pareigybės klasifikatorius
Aprašymas	Proceso vykdymo aprašymas ir schema	Pareigybės aprašymas
Publikavo	Už proceso vykdymą atsakingo darbuotojo funkcija	Už pareigybių priskyrimą atsakingo darbuotojo funkcija

¹ Proceso temų klasifikatorius turi būti nustatytas projektavimo etapo metu, naudojant nepriklausomų organizacijų publikuojamus klasifikatorius ir žodynus, o tokių nesant, sudarytas pirminis klasifikatorius.

Prisidėjo	Proceso vykdyme dalyvaujančių asmenų grupė	Pareigybes nustatančių asmenų grupė
Data	Metaduomenų ištekliaus sukūrimo data	Metaduomenų ištekliaus sukūrimo data
Tipas	Ištekliaus tipas pagal [DCMITYPE] žodyną	Ištekliaus tipas pagal [DCMITYPE] žodyną. https://www.dublincore.org/specifications/dublin-core/dcmi-type-vocabulary/
Formatas	<i>Netaikoma</i>	<i>Netaikoma</i>
Identifikatorius	Proceso identifikatorius	Pareigybės identifikatorius
Šaltinis	Nuoroda į proceso vykdymo aprašą	Nuoroda į sujungtą VTRS IR VATIS registrą
Kalba	Kalba arba kalbos, kurias naudojant vykdomas procesas, pagal [RFC4646]	Kalba arba kalbos, kurias naudojant vykdomas procesas, pagal [RFC4646] https://datatracker.ietf.org/doc/html/rfc4646
Ryšys	Ryšiai su sistemos funkcija Ryšiai su pareigybės funkcija Ryšiai su duomenų bazių lentele	Ryšiai su procedūrų funkcija Ryšiai su paslaugos funkcija Ryšiai su informacinėmis sistemomis
Padengiamumas	<i>Netaikoma</i> <i>Netaikoma</i>	<i>Netaikoma</i>
Teisės	Prieigos teisės prie metaduomenų ištekliaus, suteikiamos pagal dapareigybės	Prieigos teisės prie metaduomenų ištekliaus, suteikiamos pagal pareigybės funkciją

5.1.1. VEIKLOS PROCESŲ KLASĖ

Veiklos procesuose įvardinamas veiklos procesas, kuris susideda iš veiklos sričių, procedūrų, subprocedūrų ir subsubprocedūrų.

Veiklos procesų klasės struktūra pateikta 10 lentelėje

Lentelė 9

Eil. Nr.	Metaduomenų klasės elementas	Paiškinimas
1.	Proceso identifikatorius (ID)	Aprašomai veiklos procesui suteikiamas identifikatorius.
2.	Proceso pavadinimas	Laisvu tekstu užrašomas proceso pavadinimas.
3.	Atsakingas padalinys	Už veiklos proceso vykdymą atsakingas administracinis padalinys / niai.
4.	Proceso tipas	Įrašomas proceso tipas. Pvz. Baudžiamasis procesas
5.	Proceso aprašymas	Laisvu tekstu užrašomas procesas.
6.	Atsakingas DVĮ / kuratorius	Įrašomas už procesą atsakingas DVĮ
7.	Atsakingas padalinys, padaliniai	Laisvu tekstu įrašomas padalinio, vykdančio veiklos procedūrą, pavadinimas. Jei procesą vykdo nevienas administracinis padalinys, tuomet išvardinami procesą vykdančių padalinių pavadinimai

8.	Kitas padalinys	Išvardinami padaliniai kurie dalyvauja procese (pvz., įgyvendina atskiras procedūras)
9.	Proceso sukūrimo data	Įrašoma proceso sukūrimo data.
10.	Proceso atnaujinimo data	Įrašoma proceso atnaujinimo data.
11.	Proceso pabaigos data	Įrašoma proceso pabaigos data.
12.	Nuoroda į proceso vykdymo aprašą	Įrašoma nuoroda į serverio katalogo bylą, kurioje yra patalpintas detalus proceso aprašas.

5.1.2. VEIKLOS SRIČIŲ KLASĖ

Veiklos sričių klasė susideda iš procedūrų, subprocedūrų, subsubprocedūrų.

Veiklos sričių klasės struktūra pateikta 11 lentelėje.

Lentelė 10

Eil. Nr.	Metaduomenų klasės elementas	Paiškinimas
1.	Veiklos srities (ID)	Aprašomai veiklos sričiai suteikiamas identifikatorius.
2.	Veiklos srities pavadinimas	Laisvu tekstu užrašomas veiklos srities pavadinimas.
3.	Veiklos srities aprašymas	Laisvu tekstu aprašoma veiklos sritis.
4.	Veiklos srities sukūrimo data	Veiklos srities sukūrimo data
5.	Veiklos srities pabaigos data	Veiklos srities pabaigos data

5.1.3. VEIKLOS PROCEDŪRŲ KLASĖ

Veiklos procedūrų ir jų įgyvendinimo žingsnių aprašymai yra ypatinga metaduomenų bazės dalis, nes jie veikia duomenų kokybės vertinimą ir duomenų kokybės įtakos institucijos veiklai vertinimą.

5.1.4. VEIKLOS PROCEDŪRA

Bendra veiklos procedūros metaduomenų struktūra (be privalomų pagal *Dublin Core* standartą laukų) yra:

Lentelė 11

Eil. Nr.	Metaduomenų klasės elementas	Paiškinimas
1.	Procedūros identifikatorius (ID)	Aprašomai veiklos procedūrai suteikiamas identifikatorius.
2.	Procedūros pavadinimas	Laisvu tekstu užrašomas procedūros pavadinimas.
3.	Procedūros aprašymas	Laisvu tekstu aprašoma veiklos procedūros paskirtis.
4.	Ar procedūra patvirtinta	Įrašomas procedūros patvirtinimo požymis: Taip / Ne
5.	Priklauso procesui	Pirmi du procedūros ID skaičiai nurodo procedūros ID
6.	Atsakingas padalinys	Įrašomas atsakingo administracinio padalinio pavadinimas
7.	Teisės aktas / ai	Išvardijama iki 20 teisės aktų pavadinimų, kurie reglamentuoja veiklos procedūrą. Vardijami tik pavadinimai pirmųjų priimtų teisės aktų versijų (be vėlesnių pakeitimų).

8.	Raktinis žodis	Raktinis, iš kitų išsiskiriantis žodis, leidžiantis charakterizuoti veiklos procedūrą (pvz., administracinė bauda). Galima aprašyti iki 7 raktinių žodžių.
9.	Veiklos sritis	Laisva forma aprašoma veiklos sritis.
10.	Atsakingas padalinys, padaliniai	Laisvu tekstu įrašomas padalinio, vykdančio veiklos procedūrą, pavadinimas. Jei procedūrą vykdo ne vienas administracinis padalinys, tuomet išvardinami procedūrą vykdančių padalinių pavadinimai
11.	Veiklos procedūros savininkas	Išvardinamos pareigybės, kurioms priskita atsakomybė už aktualią veiklos procedūros būklę, veiklos procedūrų aprašymų keitimą (pvz., pasikeitus teisinei aplinkai).
12.	Procedūros forma	Fizinių ir juridinių asmenų kiti duomenys renkami formose. Vienai veiklos procedūrai galima įvardyti iki 20 formų.
13.	IS veiklos procedūrai	Išvardijama iki 13 IS, kurios naudojamos, vykdant veiklos procedūrą.
14.	Informacinis vienetas	Nurodoma informacinio vieneto (iki 21) , su kuriuo susijusi aprašoma procedūra, identifikatorius.

Ne visoms veiklos procedūroms atlikti naudojamos IS ir ne visos veiklos procedūros susijusios su fizinių ir juridinių asmenų deklaracijomis (formomis), todėl 10 lentelės 14 eilutėje nurodyti elementai gali būti neužpildomi. 4 paveiksle pateikiamas ataskaitos apie veiklos procedūras, susietas su IS, pavyzdys.

Ataskaita: Patvirtintų procedūrų katalogas (su schemomis)

Rodyti: | [Lentelė](#)

Katalogas

Pasirinkite procesą, departamentą ar aplikaciją norėdami gauti detalesnę informaciją.

ID	PAVADINIMAS	DEPARTAMENTAS	SISTEMOS
01.01.02.03	01.01.02.03 Išregistravimas (ESKIS PP.01.02)	<ul style="list-style-type: none"> 01.01 Paslaugų administravimas 	<ul style="list-style-type: none"> ESKIS MMR
01.01.03	01.01.03 Nuolatinių, nenuolatinių Lietuvos gyventojų, užsienio piliečių, asmenų be pilietybės įregistravimas/išregistravimas/registrinių duomenų keitimas Mokesčių mokėtojų registre	<ul style="list-style-type: none"> 01.01 Paslaugų administravimas 	<ul style="list-style-type: none"> DODVS ESKIS MMR
01.01.04	01.01.04 Pridėtinės vertės mokesčio mokėtojo sertifikato išdavimas (ESKIS PP. 09)	<ul style="list-style-type: none"> 01.01 Paslaugų administravimas 	<ul style="list-style-type: none"> DODVS ESKIS
01.01.05	01.01.05 Pridėtinės vertės mokesčio mokėtojų įregistravimas/išregistravimas/registrinių duomenų keitimas (ESKIS PP.05 ir PP.06)	<ul style="list-style-type: none"> 01.01 Paslaugų administravimas 	<ul style="list-style-type: none"> DODVS ESKIS ITIS_EU
01.01.05.01	01.01.05.01 Būsimų PVM mokėtojų rizikingumo vertinimas	<ul style="list-style-type: none"> 01.01 Paslaugų administravimas 	<ul style="list-style-type: none"> DODVS

Search Id: Search Pavadinimas: Search Departamentas: Search Sistemos:

Paveikslas 4. Ataskaita apie veiklos procedūras su joms priskirtomis IS

5.1.5. VEIKLOS SUBPROCEDŪRA

Veiklos subprocedūros poklasės struktūra yra tokia pati kaip ir Veiklos procedūros struktūra, pateikta 12 lentelėje. Skirtumas yra tai, kad veiklos procedūros ID sudaro 6 skaitmenys atskirti taškais (XX.XX.XX), o subprocedūros - 8 skaitmenys atskirti taškais (XX.XX.XX.XX).

5.1.6. VEIKLOS SUBPROCEDŪROS DALIS

Veiklos subprocedūros dalies poklasės struktūra yra tokia pati kaip ir Veiklos procedūros struktūra, pateikta 12 lentelėje. Skirtumas yra tai, kad veiklos procedūros ID sudaro 6 skaitmenys atskirti taškais (XX.XX.XX), o subprocedūros dalies - 10 skaitmenų atskirtų taškais (XX.XX.XX.XX.XX).

5.1.7. RAKTINIAI ŽODŽIAI

Veiklos procedūroje esantys raktiniai žodžiai naudojami, ieškant LR Seimo Teisės aktų informacinėje sistemoje (teisės aktų projektai) teisės aktų projektų, kurie gali paveikti institucijos veiklos procedūras. Raktiniai žodžiai saugojami atskiroje poklasėje, kurios struktūra pateikta 13 lentelėje.

Lentelė 12

Eil. Nr.	Metaduomenų klasės elementas	Paiškinimas
1.	Raktinis žodis	Įvestas raktinis žodis
2.	Veiklos procedūra, subprocedūra arba subprocedūros dalis	Raktiniai žodžiai įrašomi procedūrose, subprocedūrose, subsubprocedūrose (12 Lentelė).

Raktinius žodžius turėtų suvesti metaduomenų bazę prižiūrintis darbuotojas.

5.1.8. VEIKLOS PROCEDŪRŲ ŽINGSNIAI

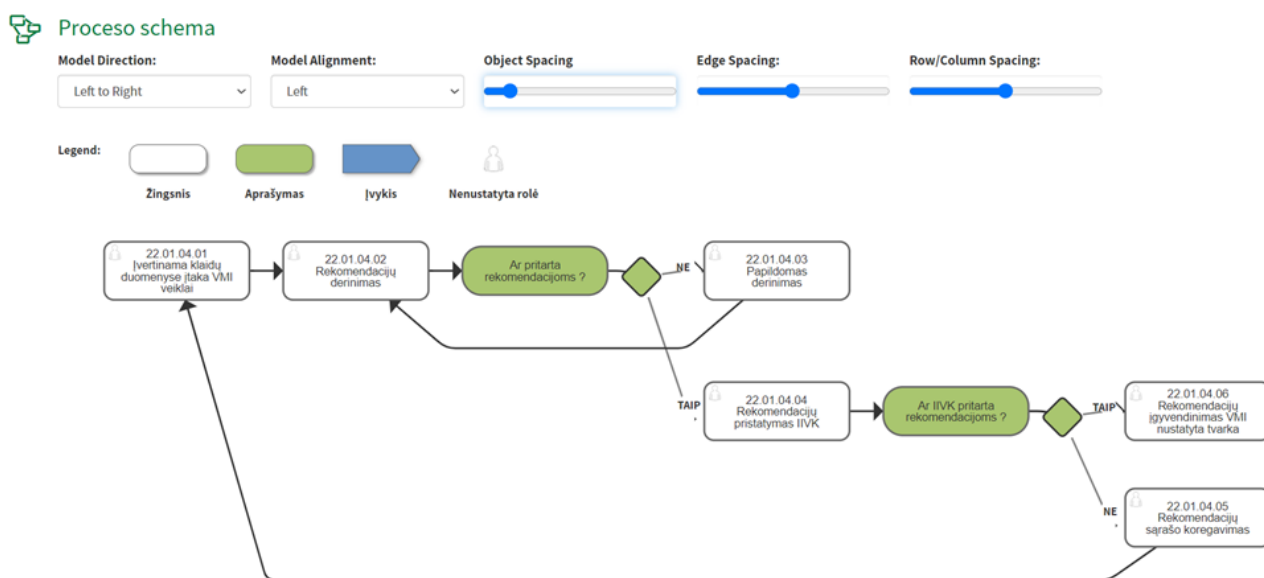
14 lentelėje aprašyti veiklos procedūrų įgyvendinimo žingsniai turi būti būtinai surišti su atitinkama veiklos procedūra, subprocedūra ar subprocedūros dalimi. Bendra veiklos procedūrai, subprocedūrai ar subprocedūros daliai įgyvendinti reikalingų atlikti žingsnių metaduomenų struktūra (be privalomų pagal *Dublin Core* standartą laukų) yra:

Lentelė 13

Eil. Nr.	Metaduomenų klasės elementas	Paiškinimas
1.	Veiklos procedūros žingsnio ID	Suteikiamas žingsnio eilės numeris veiklos procedūroje. Žiūr. 4 skyrelį.
2.	Veiklos procedūros žingsnio pavadinimas	Laisvu tekstu užrašomas procedūros žingsnio pavadinimas.
3.	Veiklos procedūros žingsnio aprašymas	Laisvu tekstu aprašoma veiklos procedūros įgyvendinimo žingsnio paskirtis.
4.	Nuoroda į susijusias procedūras	Nurodomi susijusių veiklos procedūrų ID
5.	Susijusios procedūros pavadinimas	Nurodomi susijusių veiklos procedūrų pavadinimai
5.	Atsakingas asmuo	Išvardinamos atsakingų asmenų pareigybės, kurioms priskirta vykdyti veiklos procedūros žingsnį.
6.	Forma	Jei žingsnio metu apdorojama ar renkama deklaracija, tai išvardijamos formos.

7.	Veiklos žingsniui reikalinga IS	Aprašoma iki 8 IS ar jų posistemų, naudojamų šiam žingsniui atlikti.
8.	Informaciniai vienetai	Vykdomi procedūros žingsniai gali įtakoti (ar gali būti panaudoti) jau aprašytus informacinius vienetus. Išvardinami informaciniai vienetai kuriuos naudoja, įtakoja vykdomas procedūros žingsnis.

Veiklos procedūrų įgyvendinimo žingsniai atvaizduojami veiklos procedūros įgyvendinimo BPMN schemeje. Toliau 5 paveiksle pateikiamas veiklos procedūros su žingsniais pavyzdys.



Paveikslas 5. Veiklos procedūra su žingsniais BPMN schemeje

5.1.9. TEISĖS AKTŲ POKLASĖ

Šioje poklasėje yra teisės aktų, kuriais reglamentuojamos veiklos procedūros, subprocedūros, subprocedūros dalies veikimas. Klasėje saugojamas tik teisės aktų registras (15 lentelė).

Lentelė 14

Eil. Nr.	Metaduomenų klasės elementas	Paiškinimas
1.	Institucija įkėlusį į TAR teisės aktą	Institucijos pavadinimas
2.	Procedūros pavadinimas	Laisvu tekstu užrašomas procedūros pavadinimas.
3.	Teisės akto registracinis numeris	Teisės akto numeris TAR-e
4.	Teisės akto registracijos data	Data
5.	Teisės aktą pasirašęs asmuo	Teisės aktą pasirašęs asmuo
6.	Eurovoc terminai ir sritys	Įrašoma pagal Eurovoc klasifikatorių.
7.	Teisės akto aprašymas	Aprašymas perkeliams iš procedūrų, subprocedūrų, subsubprocedūrų klasės ir poklasių.
8.	Teisės akto įsigaliojimo data	Data
9.	Teisės akto pagrindinio dokumento formatas	Doc, PDF ar kitoks

10.	Teisės akto būseną	Aktuali, atnaujintas ir pan..
11.	Teisės akto nuoroda	Nuoroda į LR Seimo TAR
12.	Teisės akto pagrindinio dokumento kalba	Kalba

5.1.10. PAREIGYBIŲ KLASĖ

Pareigybių klasės struktūra pateikta 16 lentelėje.

Lentelė 15

Eil. Nr.	Metaduomenų klasės elementas	Lauko aprašymas
1.	Interneto puslapis, kuriame galima rasti pareigybių aprašymą	Šiame lauke nurodomas finansinės institucijos interneto puslapis, kuriame galima rasti pareigybių katalogo aprašymą, t. y. kur skelbiama institucijos struktūra su pareigybėmis arba tik pareigybės, kurios yra toje institucijoje. Jeigu tokio puslapio nėra, galima nurodyti institucijos kontaktų puslapį, kuriame matytųsi dirbančių asmenų pareigybės.
2.	Pareigybių katalogo pavadinimas	Šiame lauke nurodomas katalogo, kuriam galima priskirti pareigybes, pavadinimas. Šis katalogas gali apibendrinti kelias pareigybes pagal geografinę vietovę, vykdomas funkcijas ar kitą institucijos viduje aktualų skirstymą.
3.	Padalinio ID	Šiame lauke nurodomas padalinio, kuriam priskiriama pareigybė, ID. Padalinio ID sudarymo aprašas pateikiamas identifikatorių sudarymo apraše.
4.	Pareigybės pavadinimas	Šiame lauke nurodomas pareigybės pavadinimas.
5.	Ar valstybės tarnautojas (1), ar dirba pagal darbo sutartį (2), ar statutinis pareigūnas (3) ²	Šiame lauke nurodomas pareigybę užimančio asmens įdarbinimo tipas. Lauko reikšmė pasirenkama iš sąrašo. Galimos sąrašo reikšmės: <ul style="list-style-type: none"> • Valstybės tarnautojas; • Dirbantis pagal sutartį; • Statutinis pareigūnas.
6.	Reikalavimai pareigybei	Šiame lauke nurodomi pareigybei keliami reikalavimai (iš pareigybės aprašymo, jeigu toks yra).
7.	Pareigybės veiklos sritys	Šiame lauke nurodoma pareigybės veiklos sritis (iš pareigybės aprašymo, jeigu toks yra).
8.	Pareigybės funkcijos	Šiame lauke nurodomos pareigybei priskiriamos funkcijos (iš pareigybės aprašymo, jeigu toks yra).
9.	Pareigybės raktiniai žodžiai	Šiame lauke nurodomi pareigybės raktiniai žodžiai, leidžiantys identifikuoti pareigybės atsakomybes veiklos procedūrose. Galima užpildyti iki 5 raktinių reikšmių.
10.	Pareigybės lygmuo (VT) / Pareigybės lygis (DS) / Pareigybės grupė (ST)	Šiame lauke yra nurodomas pareigybę užimančio asmens pareigybės lygmuo, lygis arba grupė. Reikšmė priklauso nuo įdarbinimo tipo, t. y. priklauso nuo lauke „Ar valstybės tarnautojas (1), ar dirba pagal darbo sutartį (2), ar statutinis pareigūnas (3)“ pasirinktos reikšmės: <ul style="list-style-type: none"> • valstybės tarnautojui nurodomas pareigybės lygmuo;

² Skliausteliuose parodyta kaip galėtų būti klasifikuojamas darbuotojo įdarbinimo tipas.

Eil. Nr.	Metaduomenų klasės elementas	Lauko aprašymas
		<ul style="list-style-type: none"> • darbuotojui, dirbančiam pagal darbo sutartį, nurodomas pareigybės lygis; • statutiniam pareigūnui nurodoma pareigybės grupė.
11.	Pareigybės ID	Šiame lauke nurodomas pareigybei priskiriamas identifikatorius. Šis identifikatorius bus naudojamas pareigybių klasės objektams su kitomis metaduomenų klasėmis susieti. Pareigybės ID sudarymo aprašas pateikiamas identifikatorių sudarymo apraše.
12.	Pareigybės pavadinimas institucijos org. struktūros modelyje	Šiame lauke turėtų būti pateikiamas pareigybės pavadinimas institucijos organizacinėje struktūroje. Rekomenduojama praktika yra identifikuoti susijusį šaltinį naudojant URI (angl. <i>Uniform Resource Identifiers</i>). Pavyzdžiui, gali būti naudojama iš <i>ActiveDirectory</i> .
13.	Pareigybės atsiradimo data	Šiame lauke nurodoma data, kada buvo sukurta pareigybė (pareigybės įsteigimo data).
14.	Pareigybės pabaigos data	Šiame lauke nurodoma data, kada pareigybė buvo panaikinta.
15.	Pareigybės aprašymo atnaujinimo data	Šiame lauke nurodoma data, kada pareigybė buvo atnaujinta (pvz.: papildytos pareigybės funkcijos, priskirtos ar panaikintos naudojamos sistemos ir pan.).
16.	Prieigos / koregavimo / taisymo kodas	Šiame etape nepužildomas.
17.	Naudojama inf. sistema	Pareigybę užimančio asmens naudojamos vidinės IS trumpinys (kodas). Šis informacinės sistemos trumpinys (kodas) turi sutapti su metaduomenų bazės sluoksnyje IS sistema naudojamais informacinių sistemų pavadinimais. Gali būti nurodoma daugiau nei viena. Privaloma įrašyti bent vieną, kitos – neprivalomos.
18.	Interneto puslapis, kuriame galima rasti pareigybių aprašymą	Nurodomas internetinio puslapio adresas

5.1.11. ORGANIZACIJOS POKLasis

Organizacijos poklasio struktūra pateikta 17 lentelėje.

Lentelė 16

Eil. Nr.	Metaduomenų klasės elementas	Paiškinimas
1.	Padalinio ID	Aprašomam padaliniui suteikiamas identifikatorius.
2.	Padalinio pavadinimas	Laisvu tekstu užrašomas padalinio pavadinimas.
3.	Padalinio pavadinimo trumpinys	Pavadinimo sutrumpinimas
4.	Departamento pavadinimas	Laisvu tekstu užrašomas departamento pavadinimas
5.	Departamento pavadinimo trumpinys	Pavadinimo sutrumpinimas
6.	Skyriaus pavadinimas	Laisvu tekstu užrašomas skyriaus pavadinimas

7.	Skyriaus trumpinys ar kodas	Pavadinimo sutrumpinimas
8.	Poskyrio ar smulkesnio padalinio pavadinimas	Laisvu tekstu užrašomas poskyrio ar smulkesnio padalinio pavadinimas.
9.	Poskyrio ar smulkesnio padalinio trumpinys	Pavadinimo sutrumpinimas

5.2. INFORMACIJOS SLUOKSNIS

Informacijos sluoksnis apima klases:

- Informacinis vienetas
- Informacinis srautas;
- Duomenų bazė;
- Duomenų bazės lentelė;
- Duomenų bazės lentelės laukas.

Informaciniai srautai yra dviejų tipų: vidiniai ir išoriniai. Vidiniai duomenų srautai, tai tokie srautai, kai institucijos IS tarpusavyje keičiasi duomenimis. Išoriniai duomenų srautai tai tokie srautai, kai duomenys gaunami iš išorinių duomenų šaltinių. Išoriniai duomenų šaltiniai gali būti fiziniai ir juridiniai asmenys tiek iš viešojo, tiek iš privataus sektorių. Informaciniai srautai parodo Informacinio vieneto duomenų kilmę.

Metaduomenys apie Informacinius vienetus suvedami rankiniu būdu. Metaduomenys apie IS DB nuskaitomi automatiškai.

Duomenų bazė informacijos sluoksnyje nurodo kurios IS duomenų bazėje yra informacinis vienetas.

Duomenų bazės lentelė nurodo, kurioje IS DB lentelėje yra Informacinis vienetas. Išimtis yra taikoma tada, kuomet IS naudojama NoSQL duomenų bazių valdymo Sistema. Tuomet įrašoma DB.

Duomenų bazės lentelės laukas nurodo, kaip vadinasi informacinio vieneto duomuo. Išimtis yra taikoma tada, kuomet IS naudojama NoSQL duomenų bazių valdymo Sistema. Tuomet įrašoma DB.

Lentelė 17

DCMI standarto elementai, naudojami metodikoje	Informacinio sluoksnio pagrindinės klasės				
	Informacinis vienetas	Informacinis srautas	Duomenų bazė	Duomenų bazės lentelė	Duomenų bazės lentelės laukas
Pavadinimas	Informacinio vieneto pavadinimas	Informacijos srauto pavadinimas	Duomenų bazės pavadinimas	Duomenų bazės lentelės pavadinimas	Duomenų bazės lentelės lauko pavadinimas
Sukūrė	Organizacijos padalinys, atsakingas už informacinio vieneto sukūrimą	Organizacijos padalinys, atsakingas už informacinio srauto sukūrimą	Administracijos padalinys, eksploatuojantis IS	Administracijos padalinys, eksploatuojantis IS	Administracijos padalinys, eksploatuojantis IS
Tema	Informacinio vieneto pasirinkimo paaiškinimas	Informacinio srauto paaiškinimas (sutarties Nr. forma, funkcija)	Paskirtis	Paiškinimas, kam skirta lentelė	Duomenų lauko komentaras
Aprašymas	Informacinio vieneto aprašymas	Informacinio srauto aprašymas	DB aprašymas	DB lentelės aprašymas	DB lentelės lauko aprašymas
Publikavo	Už informacinio vieneta priežiūrą atsakingo darbuotojo funkcija	Už informacinio srauto priežiūrą atsakingo darbuotojo funkcija	Administracijos padalinys, eksploatuojantis IS (dokumentas / / šaltinis)	Administracijos padalinys, eksploatuojantis IS (dokumentas / šaltinis)	Administracijos padalinys, eksploatuojantis IS (dokumentas / šaltinis)
Prisidėjo	Administraciniai padaliniai, eksploatuojantys informacines sistemas, kuriose yra informacinio vieneto duomenų	Administraciniai padaliniai, duomenų srautuose gaunantys informacinio vieneto duomenis	DB administratorius / padalinys	DB administratorius / padalinys	DB administratorius / padalinys
Data	Metaduomenų ištekliaus sukūrimo data	Metaduomenų ištekliaus sukūrimo data	Metaduomenų ištekliaus sukūrimo data	Metaduomenų ištekliaus sukūrimo data	Metaduomenų ištekliaus sukūrimo data

DCMI standarto elementai, naudojami metodikoje	Informacinio sluoksnio pagrindinės klasės				
	Informacinis vienetas	Informacinis srautas	Duomenų bazė	Duomenų bazės lentelė	Duomenų bazės lentelės laukas
Tipas	<i>Netaikoma</i>	<i>Netaikoma</i>	<i>Netaikoma</i>	<i>Netaikoma</i>	tipas
Formatas	<i>Netaikoma</i>	<i>Netaikoma</i>	<i>Netaikoma</i>	<i>Netaikoma</i>	ilgis
Identifikatorius	Informacinio vieneto identifikatorius	Informacinio srauto identifikatorius	DB pavadinimas	Lentelės pavadinimas IS	DB lauko pavadinimas IS (pvz., PR_DATA)
Šaltinis	Nuoroda į informacinį vienetą sudarančias IS	Nuoroda į informacines sistemas, kurios gauna informacinio vieneto duomenis	DB pavadinimas / pavadinimai	Lentelės pavadinimas / pavadinimai IS	DB lauko pavadinimas IS (pvz., PR_DATA)
Kalba	Informacinio vieneto aprašymo kalba arba kalbos pagal [RFC4646]	Duomenų srauto aprašymo kalba arba kalbos pagal [RFC4646]	DB aprašymo kalba arba kalbos pagal [RFC4646]	DB lentelės aprašymo kalba arba kalbos pagal [RFC4646]	DB lauko komentaro kalba arba kalbos pagal [RFC4646]
Ryšys	Ryšiai su veiklos sluoksniu, Vidinis ryšys su Informacijos srauto klase	Ryšiai su veiklos sluoksniu, Vidinis ryšys su Informacijos vieneto klase	Ryšiai su veiklos sluoksniu	Vidinis ryšys su DB klase	Vidinis ryšys su DB lentelės klase
Padengiamumas	Informacinio vieneto galiojimo laikas	Informacinio srauto galiojimo laikas	Serveris		
Teisės	Prieigos teisės prie metaduomenų išteklių, suteikiamos pagal darbuotojo funkciją	Prieigos teisės prie metaduomenų išteklių, suteikiamos pagal darbuotojo funkciją	Prieigos teisės prie metaduomenų išteklių, suteikiamos pagal darbuotojo funkciją	Prieigos teisės prie metaduomenų išteklių, suteikiamos pagal darbuotojo funkciją	

5.2.1. INFORMACINIŲ VIENETŲ KLASĖ

„Informacinių vienetų“ klasės struktūra pateikta 19 lentelėje.

Lentelė 18

Eil. Nr.	Metaduomenų klasės elementas	Privalomas / Neprivalomas	Paaškinimas
1.	Institucija ar asmuo, kuris paskelbė katalogą	Neprivalomas	Šiame lauke nurodoma kokia institucija/-os sukūrė duomenų katalogą. Pirmajame (pradiniame) duomenų pildymo etape šis laukas visada sutaps su duomenų rinkinį ir / ar informacinį vienetą publikuojančia institucija. Ateityje viename kataloge galės būti priskiriami skirtingų institucijų duomenų rinkiniai, kurie turi vienodą ar panašią tematiką. Taip bus lengviau suprasti, kokie yra vykdomi duomenų mainai.
2.	Katalogo pavadinimas	Neprivalomas	Šiame lauke nurodomas katalogo pavadinimas, kuris leistų suprasti, kokia yra bendra duomenų rinkinių, esančių kataloge, tema. Duomenų katalogo pavadinimo sudarymui reikalavimai nėra keliami.
3.	Katalogo aprašymas	Neprivalomas	Šiame lauke laisvu tekstu aprašoma, koks yra kataloge esančių duomenų rinkinių kontekstas. Aprašymas turi leisti suprasti, kokio tipo duomenų rinkinių galima rasti kataloge ir kokia yra jų tema.
4.	Duomenų rinkinio aprašymas	Neprivalomas	Šiame lauke pateikiamas duomenų rinkinyje esančių informacinių vienetų aprašymas. Aprašymas turėtų sukonkretinti, kokie informaciniai vienetai priklauso duomenų rinkiniui.
5.	Duomenų rinkinio kategorija	Neprivalomas	Šiame lauke yra nurodoma, ar duomenų rinkinys yra atviras. Atviri duomenų rinkiniai - tai tie rinkiniai, kurie yra viešai publikuojami ir pasiekiami visuomenei. Pavyzdžiui, duomenų rinkinys publikuojamas atvirų duomenų portale (ADP). Jeigu duomenų rinkinys yra atviras, įrašoma reikšmė „atviras“.
6.	Institucija, kuri paskelbė duomenų rinkinį	Neprivalomas	Šiame lauke nurodoma institucija, kuri paskelbė duomenų rinkinį. Šio projekto metu duomenų rinkinio ir duomenų katalogo skelbėjai turėtų sutapti.
7.	Duomenų rinkinio pavadinimas	Neprivalomas	Šiame lauke pateikiamas duomenų rinkinio pavadinimas. Jeigu yra aprašomas atviras duomenų rinkinys, pavadinimas turėtų sutapti su viešai publikuojamu duomenų rinkinio pavadinimu. Jeigu duomenų rinkinys nėra atviras - duomenų rinkiniui pavadinimą turi sugalvoti informacinį vienetą aprašantis žmogus.
8.	Duomenų rinkinio atsiradimo data	Neprivalomas	Šiame lauke nurodoma data, kada buvo pirmą kartą suformuotas aprašomas duomenų rinkinys (nuo kada pradėta kaupti duomenis),

Eil. Nr.	Metaduomenų klasės elementas	Privalomas / Neprivalomas	Paiškinimas
			kuriam yra priskirtas aprašomas informacinis vienetas.
9.	Duomenų rinkinio pabaigos data	Neprivalomas	Šiame lauke nurodoma data, kada duomenų rinkinys, kuriame yra aprašomas informacinis vienetas, nustojo galioti (pavyzdžiui, nustojama kaupti duomenis apie tam tikrą subjektą vienoje institucijoje).
10.	Duomenų rinkinio atnaujinimo data	Neprivalomas	Šiame lauke nurodoma data, kada buvo paskutinis duomenų rinkinio atnaujinimas, t. y., pirminis duomenų rinkinys pakeistas papildant arba pašalinant duomenis.
11.	Inf. vieneto ID	Privalomas	<p>Šiame lauke nurodomas informacinio vieneto ID. Visi poklasiai, esantys tame pačiame informaciniame vienete, privalo turėti tą patį informacinio vieneto ID. Šis ID bus naudojamas Informacinių vienetų klasės ir informacinių vienetų poklasio sujungimui. Informacinio vieneto ID susideda iš:</p> <ul style="list-style-type: none"> • sistemos, kurioje yra saugomas informacinis vienetas; • sistemos posistemės (jeigu tokia yra); • informacinio vieneto eilės numerio, kuris yra suteikiamas eilės tvarka kiekvienam informaciniam vienetui, kuris yra generuojamas toje pačioje sistemoje ir posistemėje. <p>Sistemos ir posistemės turėjimas informacinio vieneto identifikatoriuje leis identifikuoti ir suprasti, kokioje sistemoje ir posistemėje galima rasti informacinį vieneta.</p> <p>Svarbu! - Jeigu informacinio vieneto poklasio atributai gali būti randami keliose sistemose, turėtų būti nurodoma pirminė sistema ir posistemė, kurioje duomenys yra apdorojami, sukuriami. Tokiu būdu, radus klaidas duomenyse ar neatitikimus skirtingose sistemose, bus galima atsekti duomenų kelią nuo pirminės sistemos iki vietos, kurioje atsiranda klaida.</p> <p>Informacinio vieneto identifikatoriaus pavyzdys: <i>IMIS.JAP.01</i>. Šiuo atveju informacinis vienetas yra sukuriamas / pradedamas naudoti IMIS, juridinių asmenų posistemėje ir yra pirmasis aprašomas informacinis vienetas šioje sistemoje ir posistemėje.</p>

Eil. Nr.	Metaduomenų klasės elementas	Privalomas / Neprivalomas	Paaškinimas
			Svarbu! – Jeigu sistema neturi posistemės, siekiant išlaikyti vieningą identifikatoriaus formatą, vietoje posistemės turi būti nurodomas ženklėjimas – „0“.
12.	Inf. vieneto pavadinimas	Privalomas	Šiame lauke nurodomas informacinio vieneto pavadinimas loginėje ar veiklos modelio struktūroje. Šis laukas turėtų atspindėti veiklos ar atliekamų procedūrų loginę reikšmę sistemų ar jų komponentų atžvilgiu. Šis laukas loginiame lygmenyje gali būti naudojamas veiklos procedūrų ir juose naudojamų informacinių sistemų ir jų komponentų susiejimui.
13.	Inf. vieneto aprašymas	Neprivalomas	Šiame lauke nurodoma detalesnė informacija apie informacinį vienetą.
14.	Veiklos proceso procedūros ID	Privalomas	Šiame lauke nurodomas veiklos proceso procedūros, kurioje yra naudojamas informacinis vienetas arba jo atributai, ID.
15.	Veiklos proceso procedūros žingsnio ID	Privalomas	Šiame lauke nurodomas veiklos proceso procedūros žingsnio, kuriame yra naudojamas informacinis vienetas arba jo atributai, ID.
16.	Inf. sistema	Privalomas	Šiame lauke nurodomos informacinės sistemos, iš kurių duomenų sudaromas informacinis vienetas. Privaloma nurodyti bent vieną informacinę sistemą.
17.	Inf. vieneto sinonimas	Neprivalomas	Šiame lauke nurodomas informacinio vieneto sinonimas. Šiame lauke nurodomas kitas pavadinimas, kaip informacinis vienetas gali būti pavadintas kitoje vietoje, tačiau turintis tą pačią reikšmę (pvz., vienoje sistemoje „LB prižiūrimos LT sąskaitos“, kitoje – „LT sąskaitos“). Galima pildyti iki 5 sinonimų.

5.2.2. INFORMACINIO VIENETO POKLASĖ

Informacinio vieneto poklasės struktūra pateikta lentelėje 20 (Klaida! Nerastas nuorodos šaltinis..

Lentelė 19

Eil. Nr.	Metaduomenų klasės elementas	Privalomas / Neprivalomas	Lauko aprašymas
1.	Inf. vieneto ID	Privalomas	Šiame lauke nurodomas informacinio vieneto, kuriam priklauso poklasis, ID. Šis ID naudojamas informacinių vienetų klasės ir informacinių vienetų poklasių sujungimui (Informacinio vieneto klasės, MS Excel laukas L).

Eil. Nr.	Metaduomenų klasės elementas	Privalomas / Neprivalomas	Lauko aprašymas
2.	Inf. vieneto poklasio ID	Privalomas	<p>Šiame lauke nurodomas informacinio vieneto poklasio ID.</p> <p>Informacinio vieneto poklasio ID susideda iš:</p> <ul style="list-style-type: none"> informacinio vieneto ID; poklasio eilės numerio klasėje. <p>Pavyzdžiui, jeigu poklasis priklauso informaciniam vienetui, kurio ID yra MMR.0.01, tai pirmojo poklasio ID bus MMR.0.01.01, antrojo – MMR.0.01.02.</p>
3.	Inf. vieneto poklasio pavadinimas	Privalomas	Šiame lauke nurodomas informacinio vieneto poklasio pavadinimas.
4.	Inf. vieneto atributo pavadinimas	Privalomas	<p>Informacinis vienetas metaduomenų bazėje aprašomas taikant tiek hierarchinį tiek ir horizontalų aprašymo būdą. Horizontalus aprašymas (Inf. Vienetui priskiriamas poklasis) taikomas tuomet, kada yra detalizuojamas informacinis vienetas. Horizontalus - (nuoroda į kitą informacinį vienetą) aprašomas tuomet, kai kitame informaciniame vienete detalizuoti reikalingi atributai. Šiame lauke nurodomas informacinio vieneto atributas. Viename informaciniame vienete gali būti daugybė atributų, kurie ir apibrėžia informacinį vienetą. Dažnu atveju informacinio vieneto atributai sutaps su duomenų bazių lentelėse esančiais laukais. Čia nurodomas ne techninis, o loginis atributo pavadinimas (pvz.: „Mokesčių mokėtojo kodas“ o ne „MM_KODAS“).</p>
5.	Inf. vieneto atributo atitikmuo EK / VSSA paskelbtame žodyne	Neprivalomas	<p>Jeigu informacinio vieneto atributas turi jam priskirtą reikšmę iš privalomo žodyno, kurį yra paskelbusi EK / VSSA (https://www.w3.org/TR/vocab-dcat-3/), jis turi būti nurodomas čia.</p>
6.	Institucijos pagrindinė inf. sistema – į kurią gaunamas (apdorojamas, sukuriamas) duomuo	Privalomas	Šiame lauke nurodoma IS, kurioje yra apdorojamas, sukuriamas informacinio vieneto atributas, kai jis pirmą kartą pasiekia instituciją.
7.	Institucijos pagrindinės inf. sistemos duomenų bazės schema	Privalomas	Šiame lauke nurodoma informacinės sistemos duomenų bazės schema, kurioje yra apdorojamas, sukuriamas informacinio vieneto atributas, kai jis pirmą kartą pasiekia instituciją.

Eil. Nr.	Metaduomenų klasės elementas	Privalomas / Neprivalomas	Lauko aprašymas
8.	Institucijos pagrindinės inf. sistemos duomenų bazės lentelė	Privalomas	Šiame lauke nurodoma informacinės sistemos duomenų bazės lentelė, kurioje yra apdorojamas, sukuriamas informacinio vieneto atributas, kai jis pirmą kartą pasiekia instituciją.
9.	Institucijos pagrindinės inf. sistemos duomenų bazės lentelės laukas / DB	Privalomas	Šiame lauke nurodomas informacinės sistemos duomenų bazės lentelės laukas, kuriame yra apdorojamas, sukuriamas informacinio vieneto atributas, kai jis pirmą kartą pasiekia instituciją. Jei naudojamos NoSQL duomenų bazių valdymo sistemos, tuomet įrašoma DB
10.	Inf. vieneto atributus naudojanti inf. sistema	Neprivalomas	Šiame lauke nurodomos kitos informacinės sistemos, kuriose galima rasti tą patį atributą.
11.	Inf. vieneto atributo sinonimas	Neprivalomas	Informacinio vieneto atributo sinonimas. Šiame lauke nurodomas kitas pavadinimas, kaip dar tas pats duomuo gali būti pavadintas kitoje sistemoje, lentelėje ar posistemėje, tačiau turintis tą pačią reikšmę (pvz., vienoje sistemoje „Mokesčių mokesčio kodas“, kitoje – „Juridinio ar fizinio asmens kodas“). Galima pildyti iki 5 sinonimų.

5.2.3. INFORMACINIŲ SRAUTŲ KLASĖ

Informacinių srautų klasės struktūra pateikta 21 lentelėje.

Lentelė 20

MS Excel stulpelis	Metaduomenų klasės elementas	Privalomas / Neprivalomas	Paaškinimas
1.	Veiklos proceso procedūros ID	Privalomas	Šiame lauke nurodomas veiklos proceso procedūros identifikatorius.
2.	Už veiklos proceso procedūrą atsakingas DVĮ / kuratorius	Neprivalomas	Šiame lauke nurodomas duomenų valdymo įgaliotinis / kuratorius, atsakingas už veiklos procedūrą.
3.	Parsiuntimo nuoroda arba nuoroda, kur galima rasti duomenis	Neprivalomas	Šiame lauke nurodoma parsiuntimo nuoroda arba nuoroda, kur galima rasti duomenis (internetinis puslapis). Jeigu duomenų rinkinys nėra atviras, laukas paliekamas tuščias.
4.	Duomenų tipas MIME formatu	Privalomas	Šiame lauke nurodomas duomenų tipas MIME formatu (pvz.: App / json; Image / png; text / csv). Plačiau apie MIME formatą: https://developer.mozilla.org/en-US/docs/Web/HTML/Element

MS Excel stulpelis	Metaduomenų klasės elementas	Privalomas / Neprivalomas	Paiškinimas
5.	Duomenų srauto formatas	Privalomas	Šiame lauke nurodomas duomenų srauto techninis formatas (pvz.: JSON, XML, CSV, XLSX ir pan.).
6.	Duomenų apsikeitimo būdas	Privalomas	Šiame lauke nurodomas duomenų apsikeitimo būdas, t. y. kokiomis priemonėmis perduodami duomenys (pvz.: API, EMAIL, FTP ir pan.).
7.	Apsikeitimo dažnis	Privalomas	Šiame lauke nurodomas duomenų apsikeitimo dažnumas (pvz.: nuolatinis; 1 kartas per savaitę; 1 kartas per mėnesį; 1 kartas per ketvirtį; Ad-hoc; kas valandą).
8.	Inf. srauto tipas	Privalomas	Šiame lauke nurodomas informacinio srauto tipas – vidinis arba išorinis (Internal / External). Vidiniu srautu vadinami tie srautai, kurie jungia dvi toje pačioje institucijoje esančias sistemas / posistemas. Išoriniu srautu vadinami tie srautai, kuriais gaunami duomenys iš išorinių duomenų teikėjų.
9.	Duomenų teikėjas	Privalomas	Šiame lauke nurodomas informacinio srauto duomenų teikėjo / gavėjo pavadinimas.
10.	Inf. srauto pavadinimo koduotė	Privalomas	Šiame lauke nurodomas informacinio srauto pavadinimo trumpinys.
11.	Inf. srauto pavadinimas	Neprivalomas	Šiame lauke nurodomas informacinio srauto pavadinimas.
12.	Komentaras, suteikiantis daugiau informacijos apie srautą	Neprivalomas	Šiame lauke nurodomas komentaras, suteikiantis papildomos informacijos apie srautą.
13.	Inf. srauto ID	Privalomas	Šiame lauke nurodomas informacinio srauto ID. Visi atributai, esantys tame pačiame informaciniame sraute, turėtų turėti tą patį informacinio srauto ID. Informacinio srauto ID sudaromas nurodant: <ul style="list-style-type: none"> • inf. srauto pavadinimo koduotę; • inf. srautą atiduodančią sistemą; • inf. srautą priimančią sistemą; • inf. srautą priimančios sistemos duomenų bazę; • inf. srautą priimančios sistemos duomenų bazės schemą. Informacinio srauto identifikatoriaus pvz.: <i>FRD-TIES.FRD.TIES.XDB.AB</i> . Toks informacinio srauto ID formatas užtikrins informacinio srauto atributų šaltinio atsekamumą.
14.	Pirminio srauto ID	Neprivalomas	Šiame lauke nurodoma nuoroda į pirminį (buvusį prieš šį) srautą.

MS Excel stulpelis	Metaduomenų klasės elementas	Privalomas / Neprivalomas	Paaškinimas
			<p>Pavyzdžiui, jeigu srautas X yra tarp sistemų A ir B, tai pirminis (prieš tai esantis) būtų srautas Y tarp sistemų N (išorės šaltinio) ir A.</p> <p>Kai aprašomas pirmas srautas ir prieš jį srauto nebuvo, laukas paliekamas tuščias.</p>

5.2.4. INFORMACINIŲ SRAUTŲ KLASĖS POKLASĖ

Informacinių srautų klasės poklasės struktūra pateikta 22 lentelėje.

Lentelė 21

Eil. Nr.	Metaduomenų bazės poklasės elementai	Privalomas / Neprivalomas	Paaškinimas
1.	Inf. srauto ID	Privalomas	Šiame lauke nurodomas informacinio srauto, kuriam priklauso poklasis, ID (Informacinio srauto klasės).
2.	Inf. srauto poklasio ID	Privalomas	<p>Šiame lauke nurodomas informacinio srauto poklasio ID, t. y. poklasio grupės numeris ir eilės numeris klasėje.</p> <p>Svarbu! Poklasio ID (eilės numeris) unikalus konkrečiam informaciniam srautui. Pavyzdžiui, gali būti keli poklasiai su vienodu ID, bet konkretus poklasis bus unikalus informaciniame sraute, kuriam priklauso.</p>
3.	Pirminė duomenų bazė (šaltinis)	Privalomas	Šiame lauke nurodoma duomenų bazė, kurioje galima rasti informaciniame vienete esantį atributą, kuris yra perduodamas į kitą sistemą.
4.	Pirminė duomenų bazės schema (šaltinis)	Privalomas	Šiame lauke nurodoma duomenų bazės schema, kurioje galima rasti informaciniame vienete esantį atributą, kuris yra perduodamas į kitą sistemą.
5.	Pirminė duomenų bazės lentelė (šaltinis)	Privalomas	Šiame lauke nurodoma duomenų bazės lentelė, kurioje galima rasti informaciniame vienete esantį atributą, kuris yra perduodamas į kitą sistemą.
6.	Pirminis duomenų bazės lentelės laukas (šaltinis)	Privalomas	Šiame lauke nurodomas duomenų bazės lentelės laukas, kuriame galima rasti informaciniame vienete esantį atributą, kuris yra perduodamas į kitą sistemą.
7.	Inf. sistema, kurioje įrašomi duomenys	Privalomas	Šiame lauke nurodoma informacinė sistema, kurioje yra saugomas informaciniu srautu siunčiamas informacinio vieneto atributas.
8.	Inf. sistemos, kurioje įrašomi duomenys, DVĮ / kuratorius	Neprivalomas	Šiame lauke nurodomas už informacinę sistemą, kurioje yra saugomas informaciniu srautu siunčiamas informacinio vieneto atributas,

Eil. Nr.	Metaduomenų bazės poklasės elementai	Privalomas / Neprivalomas	Paiškinimas
			atsakingas duomenų valdymo įgaliotinis / kuratorius.
9.	Duomenų bazė, kurioje įrašomi duomenys	Privalomas	Šiame lauke nurodoma duomenų bazė, kurioje yra saugomas informaciniu srautu siunčiamas informacinio vieneto atributas.
10.	Duomenų bazės schema, kurioje įrašomi duomenys	Privalomas	Šiame lauke nurodoma duomenų bazės, kurioje įrašomi duomenys, schema.
11.	Duomenų bazės lentelė, kurioje įrašomi duomenys	Privalomas	Šiame lauke nurodoma duomenų bazės lentelė, kurioje yra saugomas informaciniu srautu siunčiamas informacinio vieneto atributas.
12.	Duomenų bazės lentelės laukas, kuriame įrašomi duomenys	Privalomas	Šiame lauke nurodomas duomenų bazės lentelės laukas, kuriame yra saugomas informaciniu srautu siunčiamas informacinio vieneto atributas.
13.	Inf. vieneto atributas	Privalomas	Šiame lauke nurodomas informacinio vieneto atributo pavadinimas. Šis atributas yra duomenų bazės lauko lygio komponentas. Šiame lauke turi būti nurodomas loginis, o ne techninis pavadinimas, pavyzdžiui, „Mokesčių mokėtojo adresas“, o ne „MM_ADR“.
14.	Duomens tipas	Privalomas	<p>Šiame lauke pasirenkamas informacinio vieneto atributo duomens tipas pagal duomenų paskirtį. Numatomos reikšmės:</p> <ul style="list-style-type: none"> • Identifikatorius (pvz.: sveikas skaičius); • Kodifikatorius (registro kodas, pvz.: sveikas skaičius); • Specialūs kodai (pvz.: alfabeto raidė + sveikas skaičius); • Data (datos laukas); • Tekstas (pvz.: alfabeto raidė + sveikas skaičius + specialus ženklas); • Teksto trumpinimai (pvz.: alfabeto raidė); • Sumos išraiška (pvz.: dešimtainis skaičius); • Georeferenciniai duomenys (pvz.: sveikas skaičius + specialus ženklas); • Loginis (pvz.: alfabeto raidė arba skaičius). <p>Svarbu! Šis laukas skirtas duomenų kokybės kontrolei, todėl duomenų tipo reikšmės nurodymas yra privalomas.</p>
15.	Inf. vieneto poklasio ID	Privalomas	<p>Šiame lauke nurodomas informacinio vieneto poklasio ID.</p> <p>Informacinio vieneto poklasio ID susideda iš:</p>

Eil. Nr.	Metaduomenų bazės poklasės elementai	Privalomas / Neprivalomas	Paiškinimas
			<ul style="list-style-type: none"> informacinio vieneto ID (Informacinio vieneto klasės, MS Excel laukas L) poklasio eilės numerio klasėje. <p>Pavyzdžiui, jeigu poklasis priklauso informaciniam vienetui, kurio ID yra MMR.0.01, tai pirmojo poklasio ID bus MMR.0.01.01, antrojo - MMR.0.01.02.</p>
16.	Komentaras, suteikiantis daugiau informacijos apie atributą	Neprivalomas	Šiame lauke nurodomas komentaras, suteikiantis papildomos informacijos apie atributą.
17.	Jei inf. vieneto atributas sudarytas iš komponentų – nurodykite juos	Neprivalomas	Šiame lauke nurodoma iš kokių komponentų sudaryta informacinio vieneto atributas (pvz., gyventojų adresas sudaromas iš gatvės, namo numerio, buto numerio ir pašto kodo). Jeigu informacinio vieneto atributas nėra sudaromas iš komponentų (pvz.: identifikatorius, srauto pavadinimas), laukas paliekamas tuščias.
18.	Pateikite inf. vieneto atributo pavyzdį	Privalomas	Šiame lauke nurodomas informacinio vieneto atributo pavyzdys.
19.	Inf. vieneto atributo charakteristikos tipas	Privalomas	Šiame lauke nurodomas informacinio vieneto atributo techninis tipas (pvz.: string, integer, double, real ir t.t.).
20.	Inf. vieneto atributo sinonimas Nr.1-5	Neprivalomas	Šiame lauke nurodomas informacinio vieneto atributo sinonimas. Šiame lauke gali būti kitas pavadinimas, kaip dar tas pats duomuo gali būti pavadintas kitoje sistemoje, lentelėje ar posistemėje, tačiau turintis tą pačią reikšmę (pavyzdžiui, vienoje sistemoje „Mokesčių mokėtojo kodas“, kitoje „Juridinio ar fizinio asmens kodas“). Galima užpildyti iki 5 sinonimų.

5.3. SISTEMŲ METADUOMENŲ SLUOKSNIS

Metaduomenų bazėje sistemų sluoksnį sudaro šios klasės:

- IS;
- IS posistemis;
- TPI;
- Duomenų teikėjai;
- Išorės IS;
- Žiniatinklio paslaugos.

Informacinės sistemos aprašomos, nurodant jų paskirtį, sąsajas su kitais metaduomenų sluoksniais.

Sistemų grupė aprašoma tuo atveju, jei prie IS priskirtos yra nehomogeninės sistemos – posistemiai. Aprašoma posistemių paskirtis ir sąsajos su veiklos ir informacijos sluoksniais.

Jei informacinė sistema turi išskirtinių modulių, jie yra atskirai aprašomi, nurodant jų sąsajas su veiklos ir informacijos sluoksniais

Sistemų funkcijų dalyje aprašomos IS funkcijos.

IS, IS posistemis, klasės aprašomos pagal informaciją, esančią IS nuostatuose ir specifikacijose.

Lentelė 22

DCMI standarto elementai, naudojami metodikoje	Sistemos sluoksnio pagrindinės klasės			
	Informacinė sistema	Sistemos funkcijos	Sistemų moduliai	Sistemų grupė
Pavadinimas	Sistemos pavadinimas	Sistemos funkcijos pavadinimas	Sistemos modulio pavadinimas	Sistemų grupės pavadinimas
Sukūrė	Organizacija, kuri sukūrė sistemą arba kurios užsakymu buvo sukurta sistema	Organizacijos padalinys, kuris sukūrė ir yra atsakingas už sistemos funkcijos vykdymą	Organizacijos padalinys, kuris sukūrė sistemos modulį arba kurio užsakymu buvo sukurtas sistemos modulis	Organizacija, kuri sukūrė sistemų grupę arba kurios užsakymu buvo sukurta sistema
Tema	<i>Netaikoma</i>	<i>Netaikoma</i>	<i>Netaikoma</i>	<i>Netaikoma</i>
Aprašymas	Sistemos aprašymas	Sistemos funkcijos aprašymas	Sistemos modulio aprašymas	Sistemų grupės aprašymas
Publikavo	Už sistemos priežiūrą atsakingo darbuotojo funkcija	Už sistemos funkcijos priežiūrą atsakingo darbuotojo funkcija	Už sistemos modulio priežiūrą atsakingo darbuotojo funkcija	Už sistemos grupės priežiūrą atsakingo darbuotojo funkcija
Prisidėjo	Sistemos priežiūroje dalyvaujantys administraciniai padaliniai	Sistemos funkcijos priežiūroje dalyvaujantys administraciniai padaliniai	Sistemos priežiūroje dalyvaujantys administraciniai padaliniai	Sistemų priežiūroje dalyvaujantys administraciniai padaliniai
Data	Metaduomenų išteklių sukūrimo data	Metaduomenų išteklių sukūrimo data	Metaduomenų išteklių sukūrimo data	Metaduomenų išteklių sukūrimo data
Tipas	<i>Netaikoma</i>	<i>Netaikoma</i>	<i>Netaikoma</i>	<i>Netaikoma</i>
Formatas	<i>Netaikoma</i>	<i>Netaikoma</i>	<i>Netaikoma</i>	<i>Netaikoma</i>
Identifikatorius	Sistemos identifikatorius	Sistemos funkcijos identifikatorius	Sistemos modulio identifikatorius	Sistemų grupės pavadinimas

DCMI standarto elementai, naudojami metodikoje	Sistemos sluoksnio pagrindinės klasės			
	Informacinė sistema	Sistemos funkcijos	Sistemų moduliai	Sistemų grupė
Šaltinis	Nuoroda į sistemos specifikacijos dokumentą	Nuoroda į sistemos dalies specifikacijos dokumentą	Nuoroda į sistemos dalies specifikacijos dokumentą	Nuoroda į nuostatus
Kalba	Kalba arba kalbos, kurias palaiko sistema, pagal [RFC4646]	<i>Netaikoma</i>	Kalba arba kalbos, kurios yra palaikomos sistemos modulyje, pagal [RFC4646]	Kalba arba kalbos, kurias palaiko sistema, pagal [RFC4646]
Ryšys	Ryšiai su sistemos funkcija	Ryšiai su sistemos moduliu Ryšiai su procesu Ryšiai su paslauga Ryšiai su darbuotojo funkcija	Ryšiai su sistemos funkcija Ryšiai su duomenų bazės lentele	Ryšiai su informacijos, veiklos sluoksniais
Padengiamumas	<i>Netaikoma</i>	<i>Netaikoma</i>	<i>Netaikoma</i>	<i>Netaikoma</i>
Teisės	Prieigos teisės prie metaduomenų išteklių, suteikiamos pagal darbuotojo funkciją	Prieigos teisės prie metaduomenų išteklių, suteikiamos pagal darbuotojo funkciją	Prieigos teisės prie metaduomenų išteklių, suteikiamos pagal darbuotojo funkciją	Prieigos teisės prie metaduomenų išteklių, suteikiamos pagal darbuotojo funkciją

5.3.1. IS METADUOMENŲ KLASĖ

IS metaduomenų klasės struktūra pateikta 24 lentelėje.

Lentelė 23

Eil.Nr.	Meaduomenų klasės elementai	Privalomas / Neprivalomas	Paaškinimas
1.	IS ID	Privalomas	Šiame lauke nurodomas informacinės sistemos ID. Siūlomas ID sudarymo pvz., IS01. Kiekviena FI gali numatyti savo identifikatorių.
2.	IS pavadinimas	Privalomas	Šiame lauke nurodomas pilnas informacinės sistemos pavadinimas.
3.	IS sąlyginis žymėjimas	Privalomas	Šiame lauke nurodomas informacinės sistemos trumpinys iš informacinės sistemos nuostatų arba vidinis (Institucijoje naudojamas sutartinis) trumpinys.
4.	RISR Nr.	Neprivalomas	<u>Pastaba:</u> Taikoma tik Registrų IS ir Valstybės IS. Šiame lauke nurodomas informacinės sistemos identifikavimo kodas Registrų ir Valstybės informacinių sistemų registre. RISR numerį patikrinti galima adresu https://registrai.lt (Skiltyje „Bendra informacija: identifikavimo kodas“).
5.	IS rūšis pagal joje tvarkomus duomenis	Privalomas	Šiame lauke nurodoma informacinės sistemos rūšis pagal joje tvarkomus duomenis. Reikšmė pasirenkama iš klasifikatoriaus. Klasifikatoriaus reikšmės: <ul style="list-style-type: none"> • Registro IS; • Valstybės IS; • Vidaus administravimo IS.
6.	Registras pagal objekto svarbą	Neprivalomas	<u>Pastaba:</u> Laukas taikomas tik Registrams. Šiame lauke nurodoma registro rūšis pagal objekto svarbą. Reikšmė pasirenkama iš klasifikatoriaus. Klasifikatoriaus reikšmės: <ul style="list-style-type: none"> • Pagrindinis registras; • Kiti registrai.
7.	Valstybės informacinių išteklių rūšis pagal duomenų svarbą	Neprivalomas	Šiame lauke nurodoma Valstybės informacinių išteklių rūšis pagal duomenų svarbą. Klasifikatoriaus reikšmės: <ul style="list-style-type: none"> • Ypatingos svarbos; • Svarbūs; • Vidutinės svarbos; • Mažai svarbūs.
8.	Posistemio ID	Neprivalomas	Šiame lauke nurodomas IS posistemio ID. Jeigu IS turi daugiau nei vieną posistemį, reikėtų sukurti tiek stulpelių, kiek IS turi posistemų ir kiekvieną iš jų įrašyti atskirame stulpelyje. Jeigu pildymas atskiruose stulpeliuose yra keliantis

Eil.Nr.	Meaduomenų klasės elementai	Privalomas / Neprivalomas	Paaškinimas
			<p>sunkumų, galima visas reikšmes įrašyti viename stulpelyje.</p> <p><u>Pastaba:</u> Posistemio ID toks, koks nurodytas skirtuke „IS posistemis“, duomenų lauke „Posistemio ID“.</p>
9.	Modulio / komponento ID	Neprivalomas	<p>Šiame lauke nurodomas IS modulio / komponento ID.</p> <p>Jeigu IS turi daugiau nei vieną modulį / komponentą, reikėtų sukurti tiek stulpelių, kiek IS turi modulių / komponentų ir kiekvieną iš jų įrašyti atskirame stulpelyje. Jeigu pildymas atskiruose stulpeliuose yra keliantis sunkumų, galima visas reikšmes įrašyti viename stulpelyje.</p> <p><u>Pastaba:</u> Modulio / komponento ID toks, koks nurodytas skirtuke „IS modulis“, duomenų lauke „Modulio / komponento ID“.</p>
10.	IS valdytojas	Neprivalomas	<p>Šiame lauke nurodomas IS valdytojas ar valdytojo atstovas. IS gali turėti tik vieną IS valdytoją. Reikšmė nurodoma laisvu tekstu.</p>
11.	IS tvarkytojas	Neprivalomas	<p>Šiame lauke nurodomas IS tvarkytojo ar tvarkytojo (-ų) atstovas (-ai). Reikšmė nurodoma laisvu tekstu.</p>
12.	IS steigimo teisiniai pagrindai	Neprivalomas	<p>Šiame lauke nurodomi IS steigimo teisiniai pagrindai. Gali būti nukopijuota iš IS nuostatų, jeigu IS juos turi.</p>
13.	IS tikslai	Neprivalomas	<p><u>Pastaba:</u> taikoma tik Registrams ir Valstybės IS.</p> <p>Šiame lauke nurodomi IS tikslai arba paskirtis. Jeigu IS turi nuostatus, galima nukopijuoti iš jų arba suformuluoti laisvu tekstu.</p>
14.	Duomenų tvarkymo IS tikslai	Neprivalomas	<p>Šiame lauke nurodomi duomenų tvarkymo IS tikslai. Jeigu IS turi nuostatus, galima nukopijuoti iš jų arba suformuluoti laisvu tekstu.</p>
15.	IS funkcijos	Neprivalomas	<p>Šiame lauke nurodomos IS funkcijos. Jeigu IS turi nuostatus, galima nukopijuoti iš jų arba suformuluoti laisvu tekstu.</p>
16.	Duomenų teikėjas	Neprivalomas	<p>Šiame lauke nurodomas duomenų teikėjas.</p>
17.	Vidinės IS	Privalomas	<p>Šiame lauke nurodomos FI vidinės IS kurios teikia duomenis IS. Nurodomas IS ID ir sąlyginis žymėjimas, pvz., IS01.MMR.</p> <p>Jeigu IS gauna duomenis daugiau nei iš vienos IS, reikėtų sukurti tiek stulpelių, kiek IS turi sąsajų ir kiekvieną iš jų įrašyti atskirame stulpelyje. Jeigu pildymas atskiruose stulpeliuose yra keliantis sunkumų, galima visas reikšmes įrašyti viename stulpelyje.</p>

Eil.Nr.	Meaduomenų klasės elementai	Privalomas / Neprivalomas	Paaškinimas
18.	Išorės IS, teikiančios duomenis	Privalomas	<p>Šiame lauke nurodomi išoriniai IS duomenų teikėjai ir duomenis teikiančios IS. Nurodomas duomenų teikėjo ir duomenis teikiančios IS sąlyginis žymėjimas.</p> <p>Jeigu IS gauna duomenis daugiau nei iš vienos išorės IS, reikėtų sukurti tiek stulpelių, kiek išorės IS teikia duomenis ir kiekvieną iš jų įrašyti atskirame stulpelyje. Jeigu pildymas atskiruose stulpeliuose yra keliantis sunkumą, galima visas reikšmes įrašyti viename stulpelyje.</p> <p><u>Pastaba:</u> Duomenų teikėjo sąlyginis žymėjimas toks, koks nurodytas skirtuke „Duomenų teikėjai“, duomenų lauke „Sąlyginis žymėjimas“.</p> <p>IS sąlyginis žymėjimas toks, koks nurodytas skirtuke „Išorės sistema“, duomenų lauke „Išorės IS sąlyginis žymėjimas“.</p>
19.	Išorės IS, gaunančios duomenis	Neprivalomas	<p>Šiame lauke nurodomi išorės duomenų gavėjai ir duomenis gaunančios IS. Nurodomas duomenų gavėjo ir duomenis gaunančios IS sąlyginis žymėjimas.</p> <p>Jeigu IS teikia duomenis daugiau nei vienai išorės IS, reikėtų sukurti tiek stulpelių, kiek yra išorės IS, gaunančių duomenis ir kiekvieną iš jų įrašyti atskirame stulpelyje. Jeigu pildymas atskiruose stulpeliuose yra keliantis sunkumą, galima visas reikšmes įrašyti viename stulpelyje.</p> <p><u>Pastaba:</u> Duomenų gavėjo sąlyginis žymėjimas toks, koks nurodytas skirtuke „Duomenų teikėjai“, duomenų lauke „Sąlyginis žymėjimas“..</p> <p>IS sąlyginis žymėjimas toks, koks nurodytas skirtuke „Išorės sistema“, duomenų lauke „Išorės IS sąlyginis žymėjimas“.</p>
20.	IS DVĮ	Privalomas	<p>Šiame lauke IS DVĮ padalinys ir pareigybė</p> <p><u>Pastaba:</u> Padalinys toks, koks nurodytas klasėje „Pareigybės“, duomenų lauke „Padalinio ID“.</p> <p>Pareigybė tokia, kokia nurodyta klasėje „Pareigybės“, duomenų lauke „Pareigybės pavadinimas“.</p>

Eil.Nr.	Meaduomenų klasės elementai	Privalomas / Neprivalomas	Paaškinimas
21.	IS DB	Privalomas	<p>Šiame lauke nurodoma IS duomenų bazė. Jeigu IS turi daugiau nei vieną DB, reikėtų sukurti tiek stulpelių, kiek yra DB ir kiekvieną iš jų įrašyti atskirame stulpelyje. Jeigu pildymas atskiruose stulpeliuose yra keliantis sunkumų, galima visas reikšmes įrašyti viename stulpelyje.</p> <p><u>Pastaba:</u> IS DB ID toks, koks nurodytas klasėje „Duomenų bazė“, duomenų lauke „DB ID“.</p>
22.	Kalba	Privalomas	<p>Šiame lauke nurodoma IS programavimo kalba. Jeigu informacinė sistema turi daugiau nei vieną naudojamą kalbą, reikėtų sukurti tiek stulpelių, kiek kalbų naudojama ir kiekvieną iš jų įrašyti atskirame stulpelyje.</p>
23.	Įregistravimo data	Neprivalomas	<p>Šiame lauke nurodoma IS įregistravimo data.</p>
24.	Veiklos pradžios data	Neprivalomas	<p>Šiame lauke nurodoma IS veiklos pradžios data.</p>
25.	Priėmimo akto patvirtinimo data	Neprivalomas	<p>Šiame lauke nurodoma IS paskutinio priėmimo akto patvirtinimo data.</p>
26.	Modernizavimo pradžios data	Neprivalomas	<p>Šiame lauke nurodoma IS paskutinio modernizavimo pradžios data.</p>
27.	Modernizavimo pabaigos data	Neprivalomas	<p>Šiame lauke nurodoma IS paskutinio modernizavimo pabaigos data.</p>
28.	Likvidavimo data	Neprivalomas	<p>Šiame lauke nurodoma IS likvidavimo pabaigos data.</p>
29.	Kūrėjas	Privalomas	<p>Šiame lauke nurodoma FI, kuri sukūrė, arba kurios užsakymu buvo sukurta IS. Nurodomas organizacijos padalinio ID.</p> <p><u>Pastaba:</u> Padalinio ID toks, koks nurodytas klasėje „Organizacija“, duomenų lauke „Padalinio ID“.</p>
30.	IS nuoroda	Neprivalomas	<p>Šiame lauke nurodomos IS aktualios nuorodos, pavyzdžiui, nuoroda į registrai.lt ar į vidinę institucijos direktoriją.</p>
31.	Žiniatinklio paslauga	Neprivalomas	<p>Šiame lauke nurodoma IS žiniatinklio paslaugos ID. Jeigu IS turi daugiau nei vieną žiniatinklio paslaugą, reikėtų sukurti tiek stulpelių, kiek yra žiniatinklio paslaugų ir kiekvieną iš jų įrašyti atskirame stulpelyje. Jeigu pildymas atskiruose stulpeliuose yra keliantis sunkumų, galima visas reikšmes įrašyti viename stulpelyje.</p> <p><u>Pastaba:</u> Žiniatinklio paslaugos ID toks, koks nurodytas skirtuke „Žiniatinklio paslaugos“, duomenų lauke „ID“.</p>

Eil.Nr.	Meaduomenų klasės elementai	Privalomas / Neprivalomas	Paaškinimas
32.	DVĮ administratorius	Privalomas	Šiame lauke nurodomas administracinis padalinys, kuris gali administruoti IS. Nurodomas FI padalinio ID. <u>Pastaba:</u> FI padalinio ID toks, koks nurodytas klasėje „Organizacija“, duomenų lauke „Padalinio ID“.
33.	DVĮ	Privalomas	Šiame lauke DVĮ, kuris gali administruoti IS. Nurodomas organizacijos padalinio ID. <u>Pastaba:</u> Padalinio ID toks, koks nurodytas klasėje „Organizacija“, duomenų lauke „Padalinio ID“.

5.3.2. IS METADUOMENŲ KLASĖS POKLASĖ IS POSISTEMIS

Poklasės IS posistemis struktūra pateikta 25 lentelėje.

Lentelė 24

Eil.Nr.	Metaduomenų klasės poklasės elementas	Privalomas / Neprivalomas	Paaškinimas
1.	Posistemio ID	Privalomas	Šiame lauke nurodomas posistemio identifikatorius. Siūlomas ID sudarymo pvz., ISP01, kuriame ISP reiškia IS posistemį, o 01 reškia eilės numerį. Kiekviena FI gali numatyti savo identifikatorių.
2.	Posistemio pavadinimas	Privalomas	Šiame lauke nurodomas pilnas posistemio pavadinimas.
3.	Posistemio sąlyginis žymėjimas	Privalomas	Šiame lauke nurodomas posistemio trumpinys iš IS nuostatų arba vidinis (institucijoje naudojamas sutartinis) trumpinys.
4.	Posistemio paskirtis (funkcinė)	Privalomas	Šiame lauke nurodoma posistemio funkcinė paskirtis. Jeigu IS turi nuostatus, galima nukopijuoti iš jų arba suformuluoti laisvu tekstu.
5.	Posistemio DVĮ / kuratorius	Neprivalomas	Šiame lauke nurodomas posistemio duomenų valdymo įgaliotinis / kuratorius. Šiame lauke nurodomas posistemio duomenų valdymo įgaliotinio / kuratoriaus padalinys ir pareigybė. <u>Pastaba:</u> Padalinys toks, koks nurodytas klasėje „Pareigybės“, duomenų lauke „Padalinio ID“.

Eil.Nr.	Metaduomenų klasės poklasės elementas	Privalomas / Neprivalomas	Paaškinimas
			Pareigybė tokia, kokia nurodyta klasėje „Pareigybės“, duomenų lauke „Pareigybės pavadinimas“.
6.	IS ID	Privalomas	<p>Šiame lauke nurodomas IS, kuriai priklauso posistemis, identifikatorius ir trumpinys.</p> <p><u>Pastaba:</u> Trumpinys ir identifikatorius tokie, kokie nurodyti skirtuke „IS“, duomenų laukuose „ID“ ir „Sąlyginis žymėjimas“.</p>
7.	Sąveikos posistemio ID	Neprivalomas	<p>Šiame lauke nurodomas sąveikos posistemio, identifikatorius ir trumpinys, kadangi IS posistemiai gali turėti tarpusavio sąveikas. Jeigu posistemis sąveikauja daugiau nei su vienu kitu posistemių, reikėtų sukurti tiek stulpelių, kiek yra sąveikaujančių posisteminių ir kiekvieną iš jų įrašyti atskirame stulpelyje. Jeigu pildymas atskiruose stulpeliuose yra keliantis sunkumų, galima visas reikšmes įrašyti viename stulpelyje.</p> <p><u>Pastaba:</u> Trumpinys ir identifikatorius tokie, kokie nurodyti skirtuke „IS posistemis“, duomenų laukuose „ID“ ir „Sąlyginis žymėjimas“.</p>
8.	Sąveikos modulio / komponento ID	Neprivalomas	<p>Šiame lauke nurodomas sąveikos modulio / komponento ID.</p> <p>Šiame lauke nurodomas sąveikos modulio / komponento identifikatorius ir trumpinys. Jeigu posistemis sąveikauja daugiau nei su vienu modulių / komponentų, reikėtų sukurti tiek stulpelių, kiek yra sąveikaujančių modulių / komponentų ir kiekvieną iš jų įrašyti atskirame stulpelyje. Jeigu pildymas atskiruose stulpeliuose yra keliantis sunkumų, galima visas reikšmes įrašyti viename stulpelyje.</p> <p><u>Pastaba:</u> Trumpinys ir identifikatorius tokie, kokie nurodyti skirtuke „IS modulis“, duomenų laukuose „Modulio / komponento ID“ ir „Modulio / komponento sąlyginis žymėjimas“.</p>
9.	Posistemio DB	Privalomas	<p>Šiame lauke nurodomas posistemio duomenų bazės ID.</p> <p><u>Pastaba:</u> IS DB ID toks, koks nurodytas klasėje „Duomenų bazė“, duomenų lauke „DB ID“.</p>

Eil.Nr.	Metaduomenų klasės poklasės elementas	Privalomas / Neprivalomas	Paaškinimas
10.	Posistemio programavimo kalba	Privalomas	Šiame lauke nurodoma kokia programavimo kalba suprogramuota algoritminė posistemio dalis. kalba.
11.	Įregistravimo data	Neprivalomas	Šiame lauke nurodoma posistemio įregistravimo data.
12.	Veiklos pradžios data	Neprivalomas	Šiame lauke nurodoma posistemio veiklos pradžios data.
13.	Priėmimo akto patvirtinimo data	Neprivalomas	Šiame lauke nurodoma posistemio paskutinio priėmimo akto patvirtinimo data.
14.	Modernizavimo pradžios data	Neprivalomas	Šiame lauke nurodoma posistemio paskutinio modernizavimo pradžios data.
15.	Modernizavimo pabaigos data	Neprivalomas	Šiame lauke nurodoma posistemio paskutinio modernizavimo pabaigos data.
16.	Likvidavimo data	Neprivalomas	Šiame lauke nurodoma posistemio likvidavimo pabaigos data.
17.	Posistemio nuoroda	Neprivalomas	Šiame lauke nurodomos posistemiiui aktualios nuorodos, pavyzdžiui, nuoroda į vidinę institucijos direktoriją.
18.	Žiniatinklio paslauga	Neprivalomas	<p>Šiame lauke nurodoma ID žiniatinklio paslaugos ID. Jeigu posistemis turi daugiau nei vieną žiniatinklio paslaugą, reikėtų sukurti tiek stulpelių, kiek yra žiniatinklio paslaugų ir kiekvieną iš jų įrašyti atskirame stulpelyje. Jeigu pildymas atskiruose stulpeliuose yra keliantis sunkumų, galima visas reikšmes įrašyti viename stulpelyje.</p> <p><u>Pastaba:</u> Žiniatinklio paslaugos ID toks, koks nurodytas skirtuke „Žiniatinklio paslaugos“, duomenų lauke „ID“.</p>
19.	DVĮ	Privalomas	<p>Šiame lauke nurodomas administracinis padalinys, kuris gali administruoti posistemį. Nurodomas FI padalinio ID.</p> <p><u>Pastaba:</u> Padalinio ID toks, koks nurodytas klasėje „Organizacija“, duomenų lauke „Padalinio ID“.</p>
20.	DVĮ	Privalomas	<p>Šiame lauke nurodomas DVĮ, kuris gali administruoti posistemį. Nurodomas organizacijos padalinio ID.</p> <p><u>Pastaba:</u> Padalinio ID toks, koks nurodytas klasėje „Organizacija“, duomenų lauke „Padalinio ID“.</p>

5.3.3. IS METADUOMENŲ KLASĖS POKLASĖ IS MODULIS

Lentelė 25. Poklasės IS Modulis struktūra

Eil.Nr.	Metaduomenų poklasės elementas	Privalomas / Neprivalomas	Paaškinimas
1.	Modulio / komponento ID	Privalomas	Šiame lauke nurodomas IS modulio / komponento identifikatorius. Siūlomas ID sudarymo pvz., ISM01, kur ISM reiškia informacinės sistemos modulį, o 01 reiškia eilės numerį. Kiekviena FI gali numatyti savo identifikatorių.
2.	Modulio / komponento pavadinimas	Privalomas	Šiame lauke nurodomas pilnas IS modulio / komponento pavadinimas.
3.	Modulio / komponento sąlyginis žymėjimas	Privalomas	Šiame lauke nurodomas IS modulio / komponento trumpinys. Šiame lauke nurodomas modulio / komponento trumpinys iš IS nuostatų arba vidinis (institucijoje naudojamas sutartinis) trumpinys.
4.	Modulio / komponento paskirtis (funkcinė)	Privalomas	Šiame lauke nurodoma IS modulio / komponento funkcinė paskirtis. Jeigu IS turi nuostatus, galima nukopijuoti iš jų arba suformuluoti laisvu tekstu.
5.	Modulio / komponento DVĮ / kuratorius	Neprivalomas	Šiame lauke nurodomas IS modulio / komponento duomenų valdymo įgaliotinis / kuratorius. Nurodomas organizacijos padalinio ID ir pareigybės pavadinimas. <u>Pastaba:</u> Padalinys toks, koks nurodytas klasėje „Pareigybės“, duomenų lauke „Padalinio ID“. Pareigybė tokia, kokia nurodyta klasėje „Pareigybės“, duomenų lauke „Pareigybės pavadinimas“.
6.	IS ID	Privalomas	Šiame lauke nurodomas IS, kuriai priklauso modulis / komponentas, identifikatorius ir trumpinys. <u>Pastaba:</u> Trumpinys ir identifikatorius tokie, kokie nurodyti skirtuke „IS“, duomenų laukuose „ID“ ir „Sąlyginis žymėjimas“.
7.	Posistemio ID	Neprivalomas	Šiame lauke nurodomas IS posistemio, identifikatorius ir trumpinys. <u>Pastaba:</u> Trumpinys ir identifikatorius tokie, kokie nurodyti skirtuke „IS posistemis“, duomenų laukuose „ID“ ir „Sąlyginis žymėjimas“.

Eil.Nr.	Metaduomenų poklasės elementas	Privalomas / Neprivalomas	Paaškinimas
8.	Modulio / komponento DB	Neprivalomas	Šiame lauke nurodoma IS modulio / komponento duomenų bazė. <u>Pastaba:</u> IS DB ID toks, koks nurodytas klasėje „Duomenų bazė“, duomenų lauke „DB ID“.
9.	Modulio / komponento kalba	Neprivalomas	Šiame lauke nurodoma modulio programavimo kalba.
10.	Įregistravimo data	Neprivalomas	Šiame lauke nurodoma IS modulio / komponento data.
11.	Veiklos pradžios data	Neprivalomas	Šiame lauke nurodoma IS modulio / komponento veiklos pradžios data.
12.	Priėmimo akto patvirtinimo data	Neprivalomas	Šiame lauke nurodoma IS modulio / komponento paskutinio priėmimo akto patvirtinimo data.
13.	Modernizavimo pradžios data	Neprivalomas	Šiame lauke nurodoma IS modulio / komponento paskutinio modernizavimo pradžios data.
14.	Modernizavimo pabaigos data	Neprivalomas	Šiame lauke nurodoma IS modulio / komponento paskutinio modernizavimo pabaigos data.
15.	Likvidavimo data	Neprivalomas	Šiame lauke nurodoma IS modulio / komponento likvidavimo data.
16.	Modulio / komponento nuoroda	Neprivalomas	Šiame lauke nurodomos IS moduliui / komponentui aktualios nuorodos, pavyzdžiui, nuoroda į registrai.lt ar į vidinę institucijos direktoriją.
17.	Modulio / DVĮ)	Neprivalomas	Šiame lauke nurodomas veiklos padalinys, kuris gali administruoti IS modulį / komponentą. Nurodomas organizacijos padalinio ID. <u>Pastaba:</u> Padalinio ID toks, koks nurodytas klasėje „Organizacija“, duomenų lauke „Padalinio ID“.
18.	DVĮ	Neprivalomas	Šiame lauke nurodomas DVĮ, kuris gali administruoti IS / komponentą. Nurodomas organizacijos padalinio ID. <u>Pastaba:</u> Padalinio ID toks, koks nurodytas klasėje „Organizacija“, duomenų lauke „Padalinio ID“.

5.3.4. TPĮ POKLASĖS STRUKTŪRA

TPĮ Poklasės struktūra pateikta 27 lentelėje.

Lentelė 26

Eil.Nr.	Metaduomenų poklasės elementas	Privalomas / Neprivalomas	Paaškinimas
1.	TPĮ ID	Privalomas	Šiame lauke nurodomas TPĮ identifikatorius. Siūlomas ID sudarymo pvz., TPI01, kur TPĮ reiškia taikomąją programinę įrangą, o 01 reiškia eilės numerį.. Kiekviena FI gali numatyti savo identifikatorių.
2.	TPĮ pavadinimas	Privalomas	Šiame lauke nurodomas pilnas TPĮ pavadinimas.
3.	TPĮ sąlyginis žymėjimas	Privalomas	Šiame lauke nurodomas TPĮ vidinis trumpinys.
4.	TPĮ paskirtis / aprašymas	Privalomas	Šiame lauke nurodoma, kokia yra TPĮ paskirtis arba pateikiamas jos aprašymas.
5.	IS ID	Neprivalomas	Šiame lauke nurodomas IS, su kuria susijusi TPĮ, trumpinys arba identifikatorius ir trumpinys. <u>Pastaba:</u> Trumpinys ir identifikatorius tokie, kokie nurodyti skirtuke „IS“, duomenų laukuose „ID“ ir „Sąlyginis žymėjimas“.
6.	IS posistemio ID	Neprivalomas	Šiame lauke nurodomas IS posistemio, su kuriuo susijusi aprašoma TPĮ, identifikatorius ir trumpinys. <u>Pastaba:</u> Trumpinys ir identifikatorius tokie, kokie nurodyti skirtuke „IS posistemis“, duomenų laukuose „ID“ ir „Sąlyginis žymėjimas“.
7.	TPĮ DVĮ / kuratorius	Neprivalomas	Šiame lauke nurodomas TPĮ duomenų valdymo įgaliotinis / kuratorius. Nurodomas organizacijos padalinio ID ir pareigybės pavadinimas. <u>Pastaba:</u> Padalinys toks, koks nurodytas klasėje „Pareigybės“, duomenų lauke „Padalinio ID“. Pareigybė tokia, kokia nurodyta klasėje „Pareigybės“, duomenų lauke „Pareigybės pavadinimas“.
8.	TPĮ DB	Privalomas	Šiame lauke nurodoma TPĮ duomenų bazės identifikatorius. <u>Pastaba:</u> IS DB ID toks, koks nurodytas klasėje „Duomenų bazė“, duomenų lauke „DB ID“.
9.	TPĮ Kalba	Privalomas	Šiame lauke nurodoma TPĮ aplikacijos programavimo kalba.
10.	Įregistravimo data	Neprivalomas	Šiame lauke nurodoma TPĮ įregistravimo data.

Eil.Nr.	Metaduomenų poklasės elementas	Privalomas / Neprivalomas	Paiškinimas
11.	Veiklos pradžios data	Neprivalomas	Šiame lauke nurodoma TPĮ veiklos pradžios data.
12.	Priėmimo akto patvirtinimo data	Neprivalomas	Šiame lauke nurodoma TPĮ paskutinio priėmimo akto patvirtinimo data.
13.	Modernizavimo pradžios data	Neprivalomas	Šiame lauke nurodoma TPĮ paskutinio modernizavimo pradžios data.
14.	Modernizavimo pabaigos data	Neprivalomas	Šiame lauke nurodoma TPĮ paskutinio modernizavimo pabaigos data.
15.	Likvidavimo data	Neprivalomas	Šiame lauke nurodoma TPĮ likvidavimo data.
16.	TPĮ nuoroda	Neprivalomas	Šiame lauke nurodomos TPĮ aktualios nuorodos, pavyzdžiui, nuoroda į vidinę institucijos direktoriją.
17.	TPĮ administratorius (administracinis padalinys)	Privalomas	Šiame lauke nurodomas administracinis padalinys, kuris gali administruoti TPĮ. Nurodomas organizacijos padalinio ID. <u>Pastaba:</u> Padalinio ID toks, koks nurodytas klasėje „Organizacija“, duomenų lauke „Padalinio ID“.

5.3.5. DUOMENŲ TEIKĖJŲ KLASĖS STRUKTŪRA

Duomenų teikėjų klasės struktūra pateikta 28 lentelėje.

Lentelė 27

Eil.Nr.	Metaduomenų klasės elementas	Privalomas / Neprivalomas	Paiškinimas
1.	ID	Privalomas	Šiame lauke nurodomas išorinio duomenų teikėjo / gavėjo identifikatorius. Siūlomas ID sudarymo pvz., IDT01, kur IDT reiškia išorės duomenų teikėją, o 01 reiškia eilės numerį. Kiekviena FI gali numatyti savo identifikatorių.
2.	Pavadinimas	Privalomas	Šiame lauke nurodomas pilnas išorinio duomenų teikėjo / gavėjo pavadinimas.
3.	Sąlyginis žymėjimas	Privalomas	Šiame lauke nurodomas išorinio duomenų teikėjo / gavėjo pavadinimo trumpinys. Jeigu pavadinimui neįmanoma priskirti trumpinio, galima pildyti pilną pavadinimą.
4.	Įmonės kodas	Privalomas	Šiame lauke nurodomas išorinio duomenų teikėjo / gavėjo kodas. Jei tai Lietuvoje registruota įstaiga, nurodomas juridinio asmens arba neturinčio juridinio asmens statuso investicinio fondo kodas.
5.	Valstybė	Privalomas	Šiame lauke nurodoma, ar išorės duomenų teikėjas / gavėjas registruotas Lietuvoje ar

Eil.Nr.	Metaduomenų klasės elementas	Privalomas / Neprivalomas	Paiškinimas
			užsienyje. Reikšmė pasirenkama iš klasifikatoriaus. Galimos reikšmės: <ul style="list-style-type: none"> Lietuva; Užsienio valstybė.
6.	Bendradarbiavimo tipas	Privalomas	Šiame lauke nurodomas bendradarbiavimo su išorės duomenų teikėju / gavėju tipas. Reikšmė pasirenkama iš klasifikatoriaus. Galimos reikšmės: <ul style="list-style-type: none"> Sutartis; Teisinis reglamentavimas.
7.	Nuorodos	Neprivalomas	Šiame lauke nurodomos aktualios nuorodos.

5.3.6. IŠORĖS IS KLASĖ

Išorės IS klasės struktūra pateikta 29 lentelėje.

Lentelė 28

Eil.Nr.	Metaduomenų klasės elementas	Privalomas / Neprivalomas	Paiškinimas
1.	Išorės IS ID	Privalomas	Šiame lauke nurodomas išorinio duomenų teikėjo / gavėjo informacinės sistemos identifikatorius. Siūlomas ID sudarymo pvz., IIS01, kur IS reiškia išorės informacinė sistema, o 01 reiškia eilės numerį. Kiekviena FI gali numatyti savo identifikatorių.
2.	Išorės IS pavadinimas	Privalomas	Šiame lauke nurodomas pilnas išorinio duomenų teikėjo / gavėjo informacinės sistemos pavadinimas.
3.	Išorės IS sąlyginis žymėjimas	Privalomas	Šiame lauke nurodomas išorinio duomenų teikėjo / gavėjo informacinės sistemos pavadinimo trumpinys. Jeigu išorės IS neįmanoma priskirti trumpinio, galima pildyti pilną pavadinimą.
4.	Išorės IS RISR Nr.	Neprivalomas	Šiame lauke nurodomas išorinio duomenų teikėjo / gavėjo informacinės sistemos identifikavimo kodas Registrų ir Valstybės informacinių sistemų registre. RISR numerį patikrinti galima adresu https://registrai.lt (Skiltyje „Bendra informacija: identifikavimo kodas“).
5.	Duomenų teikėjas	Privalomas	Šiame lauke nurodomas išorės informacinės sistemos valdytojo / tvarkytojo ID ir trumpinys <u>Pastaba:</u> Duomenų teikėjo / gavėjo ID ir trumpinys tokie, kokie nurodyti skirtuke „Duomenų teikėjai“, duomenų lauke „ID“ ir „Sąlyginis žymėjimas“.
6.	Išorės IS likvidavimo data	Neprivalomas	Šiame lauke nurodoma išorės informacinės sistemos likvidavimo data.

5.3.7. ŽINIATINKLIO PASLAUGŲ KLASĖ

Žiniatinklio paslaugų klasės struktūra pateikta 30lentelėje.

Lentelė 29

Eil.Nr.	Metaduomenų klasės elementas	Privalomas / Neprivalomas	Paiškinimas
1.	ID	Privalomas	Šiame lauke nurodomas žiniatinklio paslaugos identifikatorius. Siūlomas ID sudarymo pvz., ŽP01, kur ŽP reiškia žiniatinklio paslaugą, o 01 reiškia eilės numerį. Kiekviena FI gali numatyti savo identifikatorių.
2.	Pavadinimas	Privalomas	Šiame lauke nurodomas pilnas žiniatinklio paslaugos pavadinimas.
3.	Aprašymas	Neprivalomas	Šiame lauke nurodomas žiniatinklio paslaugos aprašymas.
4.	Šaltinis	Neprivalomas	Šiame lauke nurodomos aktualios nuorodos.
5.	Sukūrimo data	Neprivalomas	Šiame lauke nurodoma žiniatinklio paslaugos sukūrimo data.
6.	Modernizavimo pradžios data	Neprivalomas	Šiame lauke nurodoma žiniatinklio paslaugos paskutinio modernizavimo pradžios data.
7.	Modernizavimo pabaigos data	Neprivalomas	Šiame lauke nurodoma žiniatinklio paslaugos paskutinio modernizavimo pabaigos data.
8.	Likvidavimo data	Neprivalomas	Šiame lauke nurodoma žiniatinklio paslaugos likvidavimo pabaigos data.

5.4. DCAT METADUOMENŲ SLUOKSNIS

DCAT metaduomenų sluoksnyje esančių klasių paskirtis – nurodyti metaduomenų bazėje esančių objektų vietą šalies viešojo sektoriaus metaduomenų repozitoriume, kuris sukurtas, vadovaujantis DCAT žodyno sudarymo principais.

DCAT metaduomenų sluoksnį sudaro šios klasės:

- DCAT elementai Pareigybės;
- DCAT elementai Informaciniai vienetai;
- DCAT elementai Duomenų šrantai.

Dcat klasėms privalomas DCMI aprašymas pateiktas 31 lentelėje.

Lentelė 30

DCMI standarto elementai, naudojami metodikoje	DCAT metaduomenų sluoksnio klasės		
	DCAT Pareigybės	DCAT Informaciniai vienetai	DCAT Duomenų srautai
Pavadinimas	DCAT Pareigybės pavadinimas	DCAT informaciniai vienetai pavadinimas	DCAT Duomenų srautai pavadinimas
Sukūrė	Administracinis padalinys	Administracinis padalinys	Administracinis padalinys
Tema	<i>Netaikoma</i>	<i>Netaikoma</i>	<i>Netaikoma</i>
Aprašymas	DCAT Pareigybės aprašymas	DCAT informaciniai vienetai aprašymas	DCAT Duomenų srautai aprašymas
Publikavo	Už sąsajų priežiūrą atsakingo darbuotojo funkcija	Už sąsajų priežiūrą atsakingo darbuotojo funkcija	Už sąsajų priežiūrą atsakingo darbuotojo funkcija
Prisidėjo	Institucijos veiklos padaliniai	Institucijos veiklos padaliniai	Institucijos veiklos padaliniai
Data	Metaduomenų išteklių sukūrimo data	Metaduomenų išteklių sukūrimo data	Metaduomenų išteklių sukūrimo data
Tipas	Lentelės tipas DCAT repozitoriume	Lentelės tipas DCAT repozitoriume	Lentelės tipas DCAT repozitoriume
Formatas	<i>Netaikoma</i>	<i>Netaikoma</i>	<i>Netaikoma</i>
Identifikatorius	Pareigybės identifikatorius	Informacinio vieneto identifikatorius	Duomenų srauto identifikatorius
Šaltinis	Nuoroda į IVPK portalą	Nuoroda į IVPK portalą	Nuoroda į IVPK portalą
Kalba	Kalba arba kalbos, kuriomis saugoma informacija duomenų bazės lentelėje [RFC4646]	Kalba arba kalbos, kuriomis saugoma informacija duomenų bazės lentelės lauke [RFC4646]	Kalba arba kalbos, kuriomis saugoma informacija duomenų bazės lentelėje [RFC4646]
Ryšys	Ryšys su Pareigybių klase Ryšiai su visais metaduomenų sluoksniais.	Ryšys su Informacinių vienetų klase Ryšiai su visais metaduomenų sluoksniais	Ryšys su Informacinio srauto klase Ryšiai su visais metaduomenų sluoksniais
Padengiamumas	Galiojimo laikotarpis	Galiojimo laikotarpis	Galiojimo laikotarpis

DCMI standarto elementai, naudojami metodikoje	DCAT metaduomenų sluoksnio klasės		
	DCAT Pareigybės	DCAT Informaciniai vienetai	DCAT Duomenų srautai
Teisės	Prieigos teisės prie metaduomenų išteklių, suteikiamos pagal darbuotojo funkciją	Prieigos teisės prie metaduomenų išteklių, suteikiamos pagal darbuotojo funkciją	Prieigos teisės prie metaduomenų išteklių, suteikiamos pagal darbuotojo funkciją

5.5. METADUOMENŲ SLUOKSNIS DUOMENYS (TIK VMI)

VMI automatiškai nuskaitomi metaduomenys apie duomenų gavimo / teikimo sutartis iš TPĮ. Sutartys įkeliamos į klasę „TPĮ Sutartys“.

Deklaracijų formos aprašytos klasėje „Formos“.

5.6. DUOMENŲ KOKYBĖS SLUOKSNIS

Duomenų kokybės sluoksnis susideda iš:

- Duomenų kokybės kriterijų klasės;
- Tarpinių rezultatų poklasės;
- Taisyklių klasė;
- Taisyklių tipų poklasė;
- Šablonų poklasės;
- Duomenų tipų klasės;
- Kokybės dimensijų poklasės.

5.6.1. DUOMENŲ KOKYBĖS SLUOKSNIŲ KLASIŲ PASKIRTIS

Institucijos IS saugomų duomenų kokybės tikrinimo taisyklės ir tikrinimo rezultatai aprašomos šioje klasėje.

Duomenų kokybės kriterijų klasėje talpinami duomenų tikrinimo rezultatai. IS saugomų duomenų tikrinimo algoritmas:

1. Duomenų IS teisingumo tikrintojas (interaktyvaus režimo atveju) programos ekrane išsirenka tikrinti skirtą taisyklę, naudodamasis metaduomenimis, esančiais Taisyklių klasėje Taisyklių tipų poklasėje.

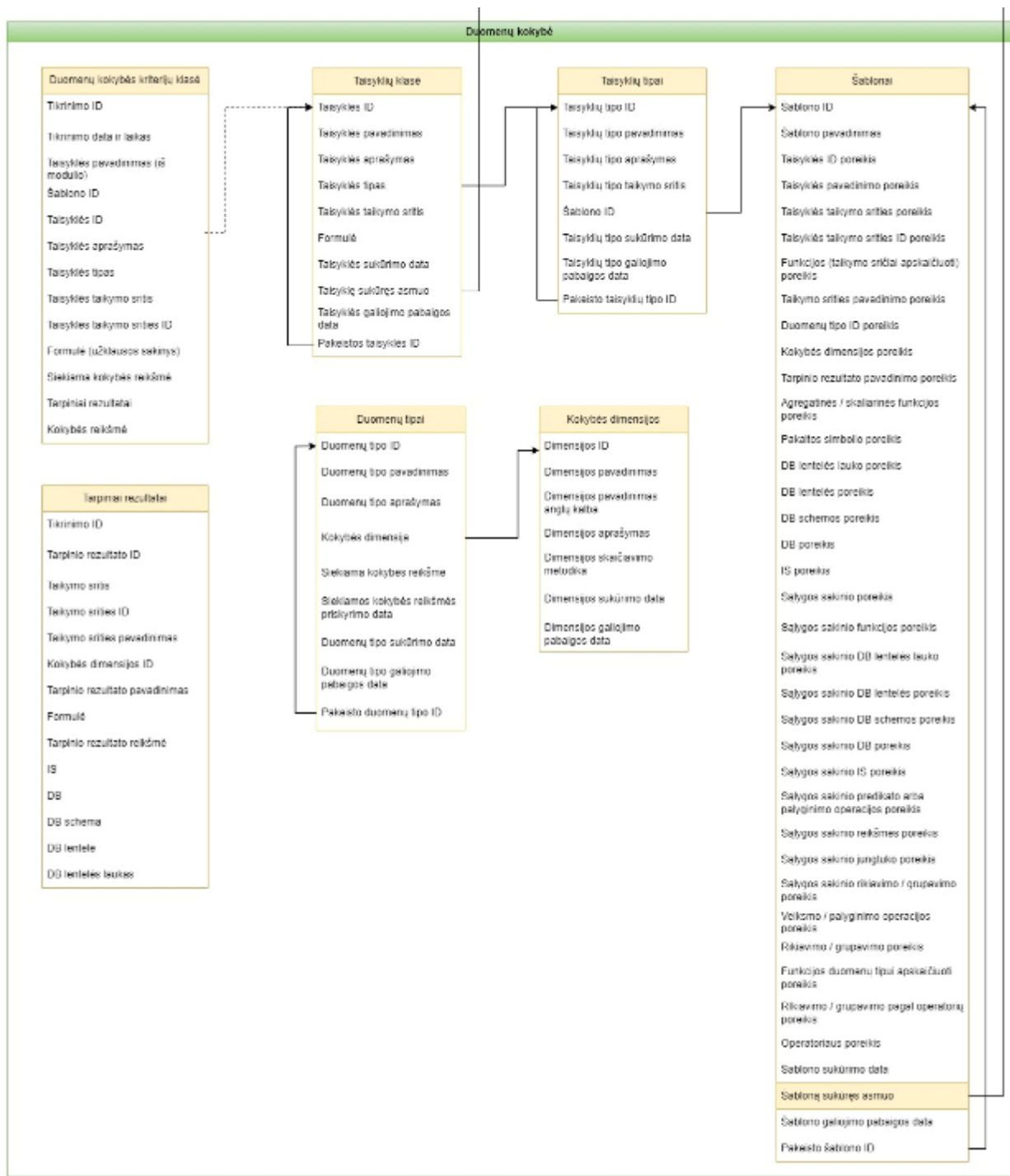
2. Tikrintojui iš metaduomenų bazės, priklausomai nuo pasirinkto taisyklių tipo (taisyklių tipų poklasė), pateikiamas užpildymui jau paruoštas tam taisyklės tipui šablonas (iš šablonų poklasės).

3. Užpildymui reikalingi duomenys pateikiami iš metaduomenų bazėje užpildytų IS sluoksnio metaduomenų (IS, DB, DB lentelės, laukai, informacinių srautų duomenys).

4. Užpildyta forma paverčiama komandine eilute (netiesioginė adresacija) ir programa įvykdo komandinę eilutę.

5. Tarpiniai rezultatai talpinami į metaduomenų bazės tarpinių rezultatų poklasę, o rezultatus apibendrinanti ataskaita talpinama į metaduomenų bazės duomenų kokybės kriterijų klasę.

6. Užpildyta komandinė eilutė išsaugojama tolimesniam naudojimui kaip tikrinimo programos konfigūracijos sudėtinė dalis.



Paveikslas 6. Duomenų kokybės sluoksnyje ryšiai tarp klasių.

Duomenų kokybės kriterijų ir Tarpinių rezultatų klasių paskirtis – kaupti, saugoti ir LR finansinių institucijų metaduomenų bazės (Essential) naudotojui atvaizduoti duomenų kokybės įvertinimo (apskaičiavimo) rezultatus pagal taikytas taisykles.

Visi Duomenų kokybės kriterijų ir Tarpinių rezultatų klasių duomenys į LR finansinių institucijų metaduomenų bazę bus įrašomi automatinio būdu, t. y. šiuos duomenis, kaip duomenų kokybės įvertinimo (apskaičiavimo) rezultatus, importuos duomenų kokybės tikrinimo modulis.

5.6.2. DUOMENŲ KOKYBĖS KLASĖ

Lentelė 31. Duomenų kokybės kriterijų klasės laukų aprašymas

Eil.Nr.	Metaduomenų klasės elementas	Paiškinimas
1.	Tikrinimo ID	Šis laukas yra skirtas duomenų kokybės kriterijų tikrinimo unikaliam identifikatoriui (ID) atvaizduoti. Siūlomas tikrinimo ID sudarymo pavyzdys - DKK01, DKK02, DKK03 ir t. t.
2.	Tikrinimo data ir laikas	Šis laukas yra skirtas duomenų kokybės kriterijų tikrinimo datai ir laikui atvaizduoti.
3.	Taisyklės pavadinimas (iš modulio)	Šis laukas yra skirtas taisyklės pavadinimui (iš modulio) atvaizduoti.
4.	Šablono ID	Šis laukas yra skirtas šablono ID atvaizduoti.
5.	Taisyklės ID	Šis laukas yra skirtas taisyklės ID atvaizduoti.
6.	Taisyklės aprašymas	Šis laukas yra skirtas taisyklės aprašymui atvaizduoti.
7.	Taisyklės tipas	Šis laukas yra skirtas taisyklių tipo ID atvaizduoti.
8.	Taisyklės taikymo sritis	Šis laukas yra skirtas taisyklės taikymo sričiai atvaizduoti.
9.	Taisyklės taikymo srities ID	Šis laukas yra skirtas taisyklės taikymo srities ID atvaizduoti.
10.	Formulė (užklauso sakiny)	Šis laukas yra skirtas formulėi (užklauso sakiniui) atvaizduoti.
11.	Siekiamą kokybės reikšmę	Šis laukas yra skirtas siekiamai kokybės reikšmei atvaizduoti.
12.	Tarpiniai rezultatai	Šis laukas yra skirtas tarpinių rezultatų ID atvaizduoti.
13.	Kokybės reikšmę	Šis laukas yra skirtas apskaičiuotai kokybės reikšmei atvaizduoti.

5.6.3. DUOMENŲ KOKYBĖS KLASĖS TARPINIŲ REZULTATŲ POKLASĖ

Tarpinių rezultatų poklasės struktūra pateikta 33 lentelėje.

Lentelė 32. Tarpinių rezultatų poklasės struktūra

Eil.Nr.	Metaduomenų poklasės elementas	Paaškinimas
1.	Tikrinimo ID	Šis laukas yra skirtas duomenų kokybės kriterijų tikrinimo unikaliam identifikatoriui (ID) atvaizduoti.
2.	Tarpinio rezultato ID	Šis laukas yra skirtas tarpinio rezultato ID atvaizduoti. Siūlomas tarpinio rezultato ID sudarymo pavyzdys - DKK01.TR01, DKK01.TR02, DKK01.TR03 ir t. t.
3.	Taikymo sritis	Šis laukas yra skirtas tarpinio rezultato taikymo sričiai atvaizduoti.
4.	Taikymo srities ID	Šis laukas yra skirtas tarpinio rezultato taikymo srities ID atvaizduoti.
5.	Taikymo srities pavadinimas	Šis laukas yra skirtas tarpinio rezultato taikymo srities pavadinimui atvaizduoti.
6.	Kokybės dimensijos ID	Šis laukas yra skirtas kokybės dimensijos ID atvaizduoti.
7.	Tarpinio rezultato pavadinimas	Šis laukas yra skirtas tarpinio rezultato pavadinimui atvaizduoti.
8.	Formulė	Šis laukas yra skirtas tarpinio rezultato formulei atvaizduoti.
9.	IS	Šis laukas yra skirtas informacinės sistemos (IS) sąlyginiam žymėjimui atvaizduoti.
10.	DB	Šis laukas yra skirtas duomenų bazės (DB) pavadinimui atvaizduoti.
11.	DB schema	Šis laukas yra skirtas DB schemas pavadinimui atvaizduoti.
12.	DB lentelė	Šis laukas yra skirtas DB lentelės pavadinimui atvaizduoti.
13.	DB lentelės laukas	Šis laukas yra skirtas DB lentelės lauko pavadinimui atvaizduoti.

5.6.4. DUOMENŲ TIPŲ KLASĖS STRUKTŪRA

Duomenų tipų poklasės struktūra pateikta 34 lentelėje.

Lentelė 33

Eil. Nr.	Metaduomenų klasės elementas	Paaškinimas
1.	Duomenų tipo ID	Identifikatorius.
2.	Duomenų tipo pavadinimas	Duomenų tipo pavadinimas.
3.	Privalomumas	Kai duomenų tipas taikomas privalomiems atributams.

Eil. Nr.	Metaduomenų klasės elementas	Paaškinimas
4.	Svarba	I – labai svarbu. II – vidutinės svarbos. III – nedidelės svarbos.
5.	Siektina kokybės reikšmė	Įrašomas kokybės siekiamybės įvertis.
6.	Charakteristika	Duomenų tipo aprašymas.
7.	Kriterijus / dimensija	Kokybės dimensijos pavadinimas.

5.6.5. KOKYBĖS DIMENSIJŲ POKLASĖ

Kokybės dimensijų poklasės struktūra pateikta 35 lentelėje.

Lentelė 34

Eil. Nr.	Duomens tipas	Charakteristika	Kriterijus	Paaškinimas
1.	Identifikatorius	Sveikas skaičius	Prieinamumas	Įmonės kodas, asmens kodas ir pan
			Savalaikiškumas	
			Įgaliojimai	
			Patikimumas	
			Apibrėžimas	
			Tikslumas	
			Atsekamumas	
			Skaitomumas	
2.	Kodifikatoriaus, registro kodas	Sveikas skaičius	Prieinamumas	
			Savalaikiškumas	
			Patikimumas	
			Apibrėžimas	
			Tikslumas	
			Atsekamumas	
3.	Specialūs kodai	Alfabeto raidė + sveikas skaičius	Prieinamumas	
			Savalaikiškumas	
			Patikimumas	
			Apibrėžimas	
			Tikslumas	
			Atsekamumas	
4.	Data	Datos laukas	Prieinamumas	
			Savalaikiškumas	
			Apibrėžimas	
			Atsekamumas	
5.	Tekstas	Alfabeto raidė + sveikas skaičius + specialus ženklas	Prieinamumas	Įgaliojimai, nes gali būti, pvz., fizinio asmens gyv. adresas.
			Savalaikiškumas	
			Įgaliojimai	
			Patikimumas	
			Apibrėžimas	
			Tikslumas	
6.		Alfabeto raidė	Prieinamumas	Pvz., PVM.

Eil. Nr.	Duomens tipas	Charakteristika	Kriterijus	Paaškinimas
	Teksto trumpinimai		Patikimumas Apibrėžimas Tikslumas Atsekamumas Skaitomumas	
7.	Sumos išraiška	Dešimtainis skaičius	Prieinamumas Savalaikiškumas Įgaliojimai Patikimumas Apibrėžimas Tikslumas Atsekamumas Skaitomumas	
8.	Georeferenciniai duomenys	Sveikas skaičius + specialus ženklas	Prieinamumas Savalaikiškumas Patikimumas Apibrėžimas Tikslumas Atsekamumas Skaitomumas	
9.	Loginis (Taip / Ne)	Alfabeto raidė arba skaičiai 0 ar 1	Prieinamumas Savalaikiškumas Patikimumas Apibrėžimas Tikslumas Atsekamumas Skaitomumas	Pvz., Ar yra mokesčių mokėtojas

5.6.6. KOKYBĖS DIMENSIJŲ SĄRAŠAS

Duomenų kokybės dimensijų sąrašas pateiktas 36 lentelėje.

Lentelė 35

Eil. Nr.	Dimensija	Vieta DCAT žodyne	Paaškinimas
1.	Prieinamumas	dqv:hasQualityAnnotation ex:Prieinamumas	Duomenys teikiami nenutrūkstamai pagal sutartis (Visi duomenys).
2.	Savalaikiškumas	dqv:hasQualityAnnotation ex:Savalaikiškumas	Aktualūs duomenys.
3.	Įgaliojimai	dqv:hasQualityAnnotation ex:Įgaliojimai	Yra neskelbtinų duomenų (pvz., apribojimai, kad nebūtų asmens duomenų).
4.	Patikimumas	dqv:hasQualityAnnotation ex:patikimumas	Duomenys be klaidų.
5.	Apibrėžimas	dqv:hasQualityAnnotation ex:apibrėžimas	Aprašyta metaduomenyse.

Eil Nr.	Dimensija	Vieta DCAT žodyne	Paaškinimas
6.	Tikslumas	dqv:hasQualityAnnotation ex:tikslumas	Duomuo tiksliai atitinka aprašomą objektą.
7.	Nuoseklumas *	dqv:hasQualityAnnotation ex:nuoseklumas	Įrašai be tarpusavyje vienas kitam prieštaraujančių Duomenų.
8.	Atsekamumas	dqv:hasQualityAnnotation ex:atsekamumas	Kada gautas / keistas duomuo.
9.	Išsamumas* (Pilnumas)	dqv:hasQualityAnnotation ex:issamumas	Įrašė yra visi reikalaujami duomenys.
10.	Skaitomumas	dqv:hasQualityAnnotation ex:skaitomumas	Duomenys suprantami.
11.	Struktūrizuotumas*	dqv:hasQualityAnnotation ex:struktūrizuotumas	Struktūrizuoti įrašai.
12.	Unikalumas taikomas įrašams *	dqv:hasQualityAnnotation ex:unikalumastaikomasirasams	Duomenų rinkinyje nėra pasikartojančių įrašų.
13.	Unikalumas	dqv:hasQualityAnnotation ex:unikalumas	Nėra pasikartojančio identifikatoriaus.

6. DUOMENŲ KOKYBĖS KRITERIJAI IR JŲ PASKAIČIAVIMO FORMULĖS

Duomenų kontrolės modulis (TPĮ) duomenų kontrolės rezultatus kelia į metaduomenų bazės duomenų kokybės kriterijų klasę. Visos ataskaitos spausdinamos iš metaduomenų bazės duomenų kokybės kriterijų klasės ir tarpinių rezultatų poklasės (rezultatai) ir skaičiavimams naudojami metaduomenys esantys duomenų tipų klasėje ir dimensijų poklasėje.

Duomenų kokybės kontrolės rezultatų saugojimas metaduomenų bazėje leis įvertinti duomenų kokybei gerinti naudotų rezultatų veiksmingumą, vertinti duomenų kokybės pokytį per užsiduotą laikotarpį. Galimų ataskaitų sąrašas:

Ataskaitos pavyzdys: Bendrai išskaičiuota duomenų kokybės informacinėse sistemose ataskaita pateikta 37 lentelėje.

Lentelė 36

Data	Bendras klaidų procentas	Pastaba
		Duomenys skaičiuojami iš Klaidų istorijos poklasės.

Ataskaitos pavyzdys: Duomenų kokybės pokyčių pagal užsiduotą laikotarpį ataskaita pateikta 38 lentelėje.

Lentelė 37

Datos nuo - iki	Klaidų procentas	Pastaba
		Duomenys skaičiuojami iš Klaidų istorijos poklasės.

Ataskaitos pavyzdys: Duomenų kokybės pagal dimensijas ataskaita pateikta 39 lentelėje.
Lentelė 38

Data	Prieinomumas %	...	Unikalumas %	Pastaba
				Duomenys skaičiuojami iš Klaidų istorijos poklasės.

Ataskaitos pavyzdys: Klaidų skaičiaus IS duomenyse ataskaita pateikta. 40 lentelėje.
Lentelė 39

Data	Informacinė sistema	DB	Lentelė	Duomenų laukas	Klaidų skaičius / %	Pastaba
						Duomenys skaičiuojami iš Klaidų istorijos poklasės

6.1 DUOMENŲ KOKYBĖS ĮVERČIAI

Duomenims, kurie yra aprašyti informacinių vienetų klasėje, turi būti suteiktos duomenų kokybės dimensijos ir procentiniai įverčiai. Duomenų kokybės koeficiento apskaičiavimo formulės pateiktos 41 lentelėje.

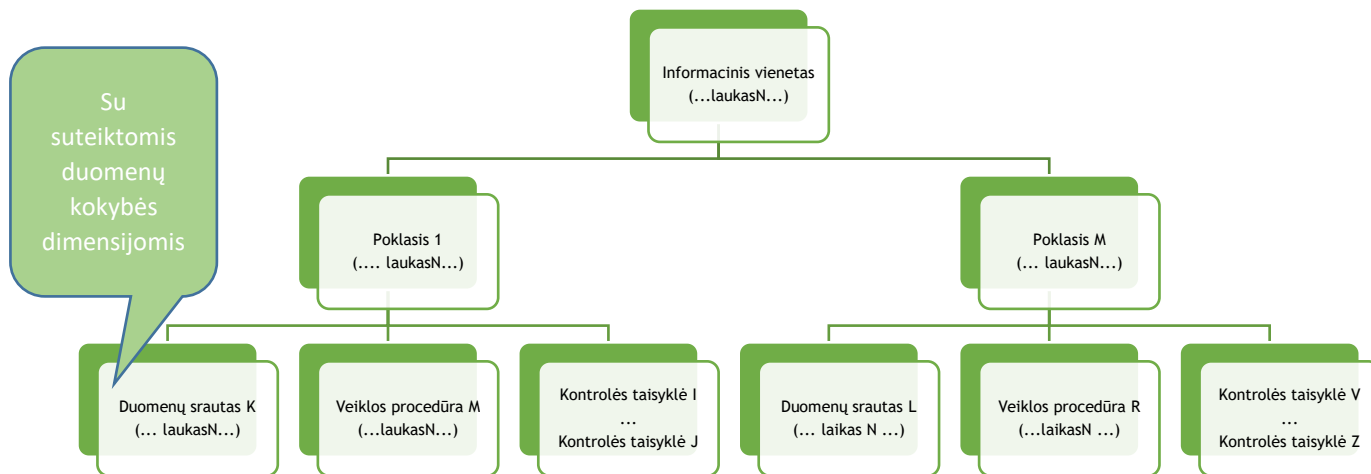
Lentelė 40

Bendrasis duomenų kokybės koeficientas	Duomenų kokybės koeficientas vertinamas pagal duomenų kokybės įvertinimo vidurkį	Duomenų kokybės vertinimo kriterijus vertinamas pagal duomenų kokybės bendrą vidurkį	Duomenų kokybės vertinimo kriterijus vertinamas pagal duomenų kokybės bendrą vidurkį įvertinus įtakos svorį.
BDKK = Teisingi duomenys / Visi duomenys	DKK = DKVK Kai vertiname vienu duomenų kokybės vertinimo koeficientu	DKK = $\sum DKVK / n$ Kur n – duomenų kokybės vertinimo kriterijų skaičius Kai vertiname duomenų kokybės vertinimo kriterijų rinkiniu (daugiau nei vienu DKVK)	DKK = $\sum k * DKVK / n$ Kur n – duomenų kokybės vertinimo kriterijų skaičius k – įtakos svoris Kai vertiname skirtingo įtakos svorio duomenų kokybės vertinimo kriterijų rinkiniu

Duomenų kokybės skaitinė išraiška apskaičiuojama pagal formulę:

Duomenų teisingumo koeficientas = (Patikrinti teisingi + Patikrinti neteisingi) / (Patikrinti teisingi + Patikrinti neteisingi + Po papildomos kontrolės neteisingais tapę buvę teisingi + (Po papildomos kontrolės teisingais tapę buvę neteisingi)

Papildoma kontrolė čia suprantama kaip kontrolė, kuri atliekama pagal metaduomenų bazėje aprašytas duomenų kontrolės taisykles. Bendra metaduomenimis aprašomų duomenų, kuriems suteikiamos duomenų kokybės dimensijos, schema pateikta 7 paveiksle.



Paveikslas 7. Duomenų kokybės dimensijų vieta IS sluoksnyje.

Programinė įranga bus pateikta metaduomenims atvaizduoti (ataskaitos), metaduomenims kontroliuoti ir administruoti ir veiklos procedūroms atvaizduoti (skirtingos ataskaitos).

7. METADUOMENŲ BAZĖS PROGRAMINĖ ĮRANGA

Pateikiamas rekomenduotinas programinės įrangos sąrašas.

7.1. ATASKAITOS, METADUOMENŲ ATVAIZDAVIMAS

Šiuo metu IT rinkoje yra daug metaduomenims atvaizduoti skirtos programinės įrangos. Tokia programinė įranga įvardijama kaip institucijos architektūros (angl. *Enterprise Architecture*, toliau – EA) programinė įranga. Reikia pažymėti, kad EA programinė įranga išvystyta metaduomenims atvaizduoti, ataskaitoms kurti, bet yra silpnesnė metaduomenų administravimo srityje (administravimas yra žemo lygio, t.y. duomenų DV] turi turėti daug IT įgūdžių / žinių). Metaduomenims atvaizduoti gali būti pasirenkama įvairi institucijos architektūros programinė įranga³, svarbu tik, kad būtų galimybė metaduomenis perkelti iš vienos metaduomenų bazių atvaizdavimo priemonės į kitą (RDF, XMP, Cowl ar kitais standartizuotais formatais).

Bazinė metaduomenų atvaizdavimo programinė įranga pateikta 42 lentelėje.

Lentelė 41

³ Mūsų atveju pasirinkta Essential Cloud programinė įranga.

Eil.Nr	Pavadinimas	Paskirtis	Pastaba
1.	Teisinė aplinka	Ataskaitoje pateikiamos veiklos procedūros ir jas reglamentuojantys teisės aktai.	Pateikiamas tik teisės aktų sąrašas. Pats teisės akto tekstas nepateikiamas.
2.	Teisės aktų projektų galimas poveikis	Ataskaitoje pateikiamas veiklos procedūrų, kurias gali paveikti teisės aktų projektai, sąrašas.	Jungiamasi prie LR Seimo teisės aktų informacinės sistemos TAIS ir, naudojantis veiklos procedūroje aprašytais raktiniais žodžiais, ieškoma, kokios veiklos procedūros gali būti paveiktos teisės aktų projektais.
3.	Veiklos procedūrų sąrašas	Pateikiamas veiklos procedūrų (su jas palaikančiomis informacinėmis sistemomis) sąrašas.	Žr. Paveikslas 4
4.	Informacinių klasių ir poklasių sąrašas	Ataskaitoje pateikiamas informacinių vienetų su poklasiais sąrašas.	Ataskaita svarbi, nes joje pateikiami metaduomenys apie duomenis, kuriuose bus aprašyti taikomi duomenų kokybės kriterijai ir kuriems bus taikomos duomenų kokybės taisyklės, t. y., šioje ataskaitoje bus matomi visi svarbiausi institucijos informacinėse sistemose esantys duomenys. Ataskaitoje nurodoma, iš kokių duomenų šaltinių yra gaunami duomenys informaciniam vienetui. Šaltiniai – išoriniai ir vidiniai duomenų šrautai.
5.	Informacinės sistemos	Pateikiamas informacinių sistemų, jų duomenų bazių, schemų, lentelių, duomenų laukų sąrašas.	Ataskaitoje yra IS pavadinimas schema, duomenų bazė, lentelė, laukas (ar yra naujas, ar pašalintas) (pašalintas – jo jau nebėra)).
6.	Duomenų kokybės dimensijos	Pateikiami metaduomenys apie duomenų kokybės dimensijas.	Pateikiami metaduomenys apie duomenims suteiktus duomenų kokybės kriterijus ir jų įverčius.
7.	Duomenų kokybės tikrinimo taisyklių sąrašas	Pateikiamas duomenų kokybės tikrinimo taisyklių tipų sąrašas.	Pateikiama tikrinimo taisyklių tipų paskirtis ir taisyklės sintaksinė išraiška.
8.	Pareigybių instrukcijų sąrašas	Pateikiamas pareigybių instrukcijų sąrašas.	Nurodoma, kokios pareigybės darbuotojai gali dirbti su konkrečiomis informacinėmis sistemomis, nurodomas ryšys su veiklos procedūromis

7.2. METADUOMENŲ BAZĖS ADMINISTRAVIMO PROGRAMINĖ ĮRANGA

Metaduomenų bazei administruoti skirta programinė įranga turi būti lengvai eksploatuojama, t. y. nereikalauti iš DVĮ labai gilių IT žinių. Tokia programinė įranga turi būti šalia metaduomenų bazei atvaizduoti skirtos programinės įrangos.

Siūlytinos turėti metaduomenų bazės kontrolės, palaikymo programinės priemonės pateiktos 43 lentelėje.

Lentelė 42

Eil. Nr.	Funkcionalumas	Paskirtis	Pastaba
1.	Metaduomenų tarpusavio sąsajos	LR finansinių institucijų metaduomenų bazės objektų sąryšių pilnumo tikrinimas	Metaduomenų tarpusavio susiejimo tikrinimai. Išrenkami metaduomenys, kurie nėra pilnai susieti su kitais metaduomenimis. Tokios klaidos metaduomenų bazėje gali atsirasti, importuojant metaduomenis iš MS Excel lentelių, jei metaduomenims priskirti neteisingi ID. Taip pat tiesioginio metaduomenų įvedimo į metaduomenų bazę metu neteisingai nurodžius metaduomens ID.
2.	Duomenų importas	Duomenų importas iš struktūrizuotų MS Excel lentelių (atskirai kiekvienai metaduomenų klasei)	Priemonėje turi būti nurodoma, į kokią metaduomenų bazės klasę importuojami duomenys ir MS Excel bylos pavadinimas bei bylos buvimo vieta.
3.	Duomenų eksportas	Duomenų eksporto galimybė į detalios analizės metu nustatytus duomenų teikimo formatus (atskirai kiekvienai metaduomenų klasei)	Priemonėje turi būti nurodoma, iš kokios metaduomenų bazės klasės eksportuoti metaduomenys, į kokią formatą ir bylos pavadinimą bei talpinimo vietą.
4.	Informacinių sistemų pokyčių monitoringas	Metaduomenų pokyčių monitoringas (pokyčiai IS: naujos / pašalintos / koreguotos duomenų bazės, duomenų bazių schemas, laukai)	Atnaujinama kiekvieną naktį.
5.	Metaduomenų atnaujinimo žurnalas (log)	Ataskaita apie naktinio LR finansinių institucijų metaduomenų bazės atnaujinimo įvykdymo rezultatus (kuriose IS pavyko / nepavyko);	Žurnalas formuojamas atnaujinimo metu. Žurnalas rodomas (dashbord - e), esant poreikiui. Meniu punktas programoje, kurį paspaudus išvedami atnaujinimų žurnalo įrašai.
6.	Naujų metaduomenų apie IS importas	Parametrizuojama LR finansinių institucijų metaduomenų bazės atnaujinimų valdymo priemonė	Parametrizuojamoje programoje turi būti nurodoma: naujai IS – kur yra jos DBVS (Oracle ar MS SQL) sisteminės lentelės, naujos IS pavadinimas. Jei dėl kažkokių priežasčių nebuvo atnaujinta kokia nors metaduomenų bazės dalis (matosi atnaujinimų log-e), turi būti galimybė neįvykusius atnaujinimus paleisti atskirai.

7.3. VEIKLOS PROCEDŪRŲ ADMINISTRAVIMAS

Veiklos procedūros yra kertinė metaduomenų bazės dalis. Svarbu, kad metaduomenimis metaduomenų bazėje veiklos procedūras aprašytų veiklos procedūrų valdytojai. Metaduomenų bazė neturi tapti papildomu ar šalutiniu darbu veiklos procedūrų valdytojams. Tam, kad metaduomenų bazė taptų naudinga įrankiu veiklos procedūrų valdytojams, ji turi tapti įrankiu naujoms veiklos procedūroms įvesti / esamoms tobulinti. Todėl ataskaitos apie veiklos procedūras yra trejopo pobūdžio. Veiklos procedūroms atvaizduoti naudojamos BPMN schemas. Daugelis EA programinių priemonių turi BPMN nubraižymo funkciją. Tačiau, jeigu procedūrai įvykdyti reikalingas didelis skaičius žingsnių (pvz., daugiau nei 12), BPMN atvaizdavimo priemonės EA programinės priemonės yra per „silpnos“. Tokiam atvejui yra tikslinga metaduomenų bazėje aprašyti metaduomenį, kuris nurodo, kur saugoma ne EA programine priemone (pvz., MS Visio) atvaizduota BPMN schema.

Patvirtintos institucijos veiklos procedūros yra saugomos darbinės metaduomenų bazės aplinkos veiklos procedūrų klasėje. Koreguojamos aplinkos veiklos procedūrų klasėje esančios veiklos procedūros paliekamos jų tobulinimui ar keitimui. Kuomet koreguojamoje aplinkoje esančios veiklos procedūros ir jų žingsniai yra suderinti tarp visų administracinių padalinių jos yra patvirtinamos ir perkeliamos į gamybinės aplinkos veiklos procedūrų klasę. Koreguojamoje aplinkoje veiklos procedūros lieka tolimesniam jų derinimui.

8. METADUOMENŲ BAZĖS RYŠYS SU KITOMIS INFORMACINĖMIS SISTEMOMIS IR METADUOMENŲ BAZĖMIS.

8.1. RYŠYS SU LR SEIMO TEISĖS AKTŲ INFORMACINE SISTEMA

Tam, kad galima būtų pateikti ataskaitą „Teisės aktų projektų galimas poveikis“ per web servisą metaduomenų bazė atnaujinimo režimu jungiasi prie LR Seimo teisės aktų informacinės sistemos (teisės aktų projektai). Veiklos procedūros, kurias gali paveikti nauji teisės aktų projektai, išrenkamos, naudojant veiklos procedūros aprašyme esamus raktinius žodžius. Rekomenduojamas toks duomenų iš LR Seimo teisės aktų registro rinkinys:

- teisės aktų projektų duomenys;
- teisės aktų projektus lydinčių dokumentų duomenys;
- teisės aktų projektų derinimo eigos duomenys;
- pateikti papunkčiuose nurodytų duomenų išrinkimui ir atvaizdavimui būtinų klasifikatorių duomenys.

Duomenų gavimui iš LR Seimo TAIS reikia įdiegti integracinę sąsają tarp institucijos IS ir TAIS. Integravimo su kitomis sistemomis dokumentacija pateikiama LR Seimo paskelbtame interneto tinklapyje <https://www.lrs.lt/TAIS>):

- 3.1. TAISDocumentWS;
- 3.2. ClassifierWS;
- 3.3. DocumentSortWS;
- 3.4. DocLinkWS;
- 3.5. OrgStructWS;
- 3.6. LinkTypeWS.

8.2. RYŠYS SU VALSTYBĖS DUOMENŲ AGENTŪROS AR VALSTYBĖS SKAITMENINIŲ SPRENDIMŲ AGENTŪROS METADUOMENŲ REPOZITORIUMU

Pagal Valstybės duomenų agentūros užklausą kiekviena valstybinė institucija turi parengti ir pateikti reikalaujamus duomenis su juos aprašančiais metaduomenimis. Informacinių sistemų metaduomenys turi būti aprašyti DCAT standartu <https://www.w3.org/TR/vocab-dcat-3/>.

Metaduomenų bazėje yra tikslinga turėti žinyną, kuriame aprašyti duomenys pagal DCAT standartą. Galutinė DCAT žodyno struktūra respublikai bus nustatyta 2026 metais.

Projekto „Valstybinės mokesčių inspekcijos metaduomenų bazės plėtra“ vadovas

Egidijus Malinauskas

SUDERINTA

Lietuvos Respublikos finansų ministerijos
2024 m. gruodžio 10 d. raštu Nr. 6K-24/6678

SUDERINTA

Muitinės departamento prie Lietuvos Respublikos finansų ministerijos
2024 m. gruodžio 5 d. raštu Nr. (1.4 Mr)3BE-7708

SUDERINTA

Socialinės draudimo fondo valdybos prie Socialinės apsaugos ir darbo ministerijos
2024 m. gruodžio 5 d. raštu Nr. (14.77E) I-13108